

# Vammaispalvelujen järjestämissuunnitelma

Järjestämistoimintojen laaja johtoryhmä 6.2.2026

Tulevaisuuslautakunta 19.2.2026

Tulevaisuuslautakunta 12.3.2026, täydennetty järjestämissuunnitelma

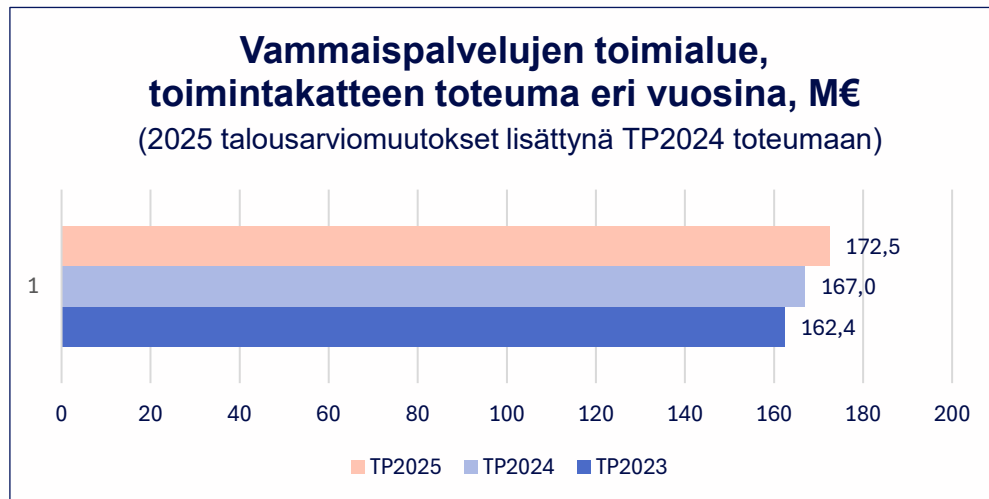
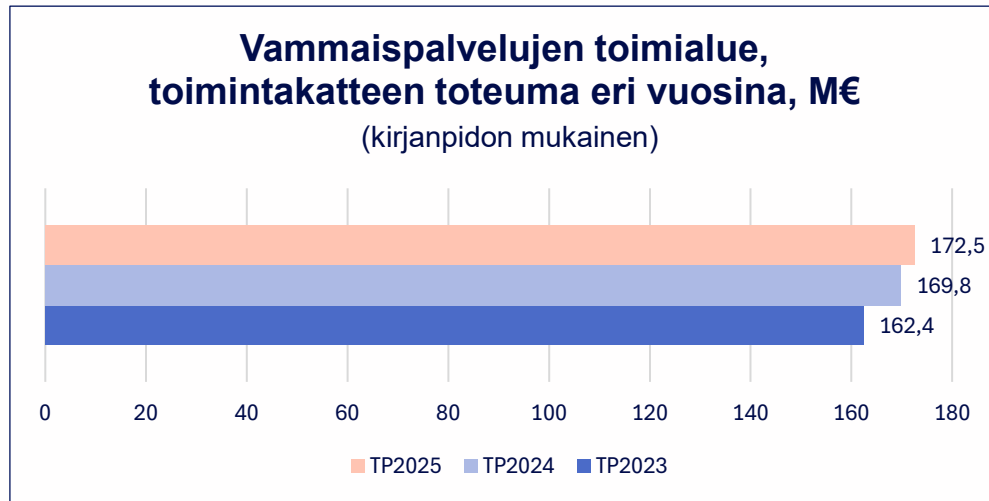
Päivi Lauri, Arja Heikkinen, Miia Kekarainen, Marja Salo, Tanja Koivisto, Päivi Uusimäki, Sanna Tölli, Venla Merikukka, Susa Ivakko, Maria Isotalus ja Hanne Riestola

# Järjestämissuunnitelman tarkoitus

---

- Toimialueen järjestämissuunnitelma on pohjana Pohteen järjestämissuunnitelman päivittämiseen.
- Valmistelu perustuu myös vuosien 2023–2025 järjestämissuunnitelmaan sekä keskeisiin päätettyihin linjauksiin.
- Vammaispalvelujen suunnitelmassa kuvataan vammaisten palvelut (kehitysvammaiset ja vammaiset asiakkaat) sekä tarkemmin palveluiden kokonaiskustannukset, asiakasmäärät, kustannusten jaottelu ja kustannusten vertailu järjestämistavan mukaan: oma palvelutuotanto, ostopalvelu ja palveluseteli vuosilta 2023–2025.
  - Oman tuotannon yksikkökustannus on laskettu Pohteen kustannuslaskennan ohjeiden mukaisesti.
- Suunnitelman tarkoituksena on ennakoida palvelutarpeen muutokset vuoteen 2030, järjestämisen tavat %-osuuksittain ja ehdotetut toiminnan linjaukset sekä kustannuskehityksen taittuminen.

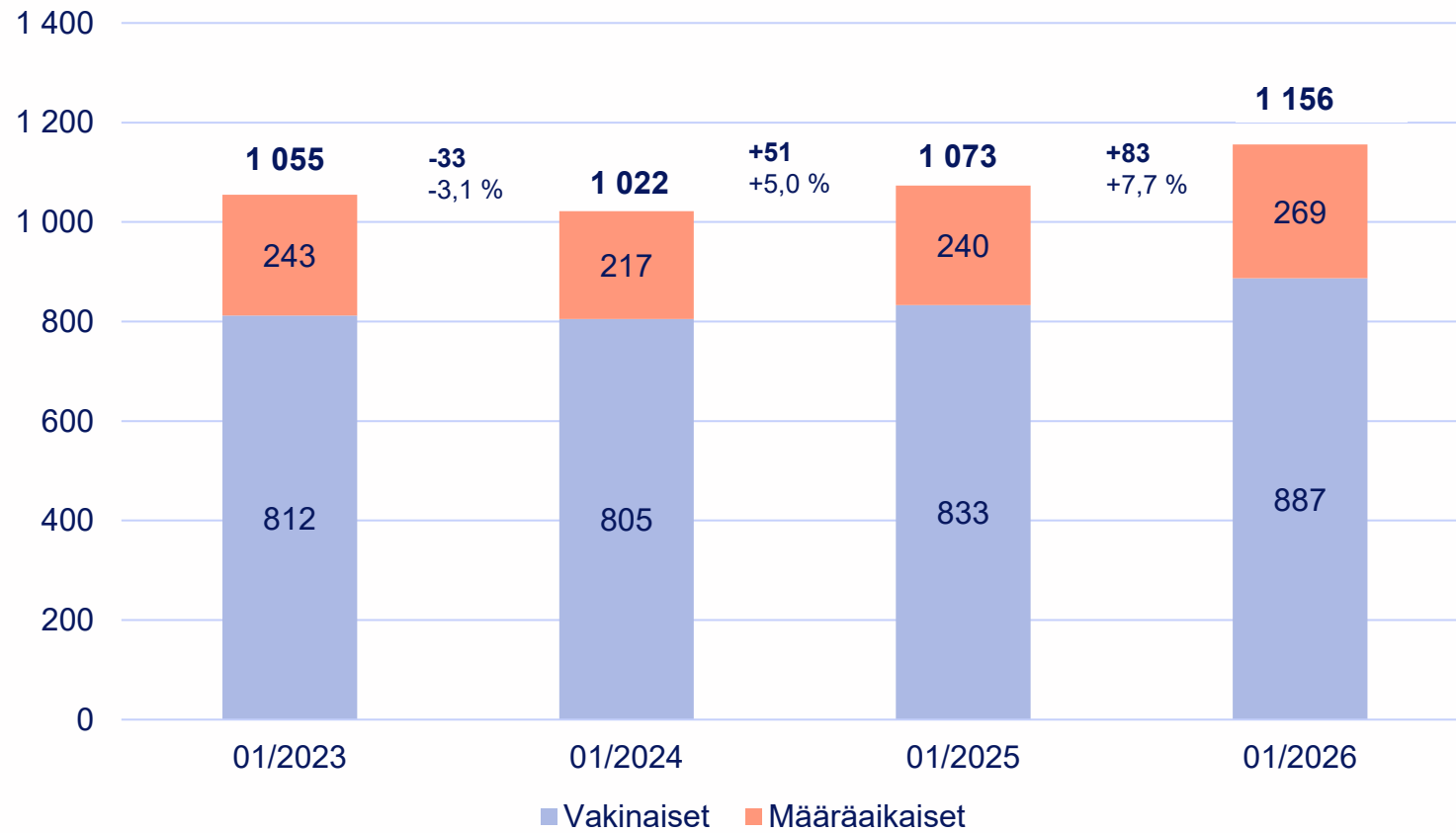
# Vuosivertailut toimintakatteen kehitys, vammaispalvelut



- Vammaispalvelujen toimialueen vertailukelpoinen, talousarvio muutokset ja omaishoidon tuen siirrot huomioiva toimintakate kasvoi vuosien 2024 ja 2025 tilinpäätösten välillä 5,5 miljoonaa euroa (**3,3 %**). Kirjanpidon mukainen kasvu oli 2,7 miljoonaa euroa (**1,6 %**).
- Vuodelle 2025 kohdistuneet talousarvio muutokset liittyivät Oima-järjestelmän kustannusten kohdistamiseen vammaispalvelujen toimialueelle sekä henkilöstökulujen siirtoon toiselle toimialueelle (siirto Konsernipalveluihin). Vaikutus vuoden 2025 tilinpäätöksessä 0,4 miljoonaa euroa.
- Vuoden 2025 aikana omaishoidon tuen asiakkuuksia siirtyi Perhe- ja sosiaalipalvelut, OYS-psykiatria- toimialueelle (ei nettonollasiirto), asiakkuuksien siirto vähensi vammaispalvelujen toimintakuluja 3,2 miljoonaa euroa vuodelta 2025.
- Tilinpäätökseen 2025 kirjattiin myös henkilökohtaisen avun työnantajamallin lomapalkkavelkaa 0,1 miljoonaa euroa, jota ei ole huomioitu aikaisempina vuosina mukaan tilinpäätökseen.

# Henkilöstömäärän kehitys 2023-2026

Vammaispalvelujen toimialue



# Vammaispalvelulain mukaiset palvelut

Valmennus

Henkilökohtainen  
apu

Eriytynen  
osallisuuden tuki

Tuettu  
päättöksenteko

Vaativa  
moniammatillinen  
tuki

Muut palvelut ja  
tukitoimet

Asumisen tuki

Lapsen asumisen  
tuki

Esteettömän  
asumisen tuki

Lyhytaikainen  
huolenpito

Päivätoiminta

Taloudellinen tuki

Liikkumisen tuki

Kehitysvammais-  
ten henkilöiden  
työtoiminta

Taloudellinen tuki  
ja palvelut  
hengityslaitteen  
varassa elävälle  
henkilölle

Päättöksenteko ja  
viranomaistyö

# Asiakasmäärän kehitys eri palveluissa v. 2024–2025

<i>Palvelu</i>	<i>TP2024*</i>	<i>TP2025*</i>	<i>3/2026</i>
Henkilökohtainen apu	2 305	2 097	2 084
Liikkumisen tuki, kuljetuspalvelut (VpL)	3 645	3 693	3 858
Omaishoidon tuki	1 847	1 485	1 196
Perhehoito	125, joista 5 pitkäaikaista	136, joista 7 pitkäaikaista	109, joista 7 pitkäaikaista
Ympäri vuorokautinen palveluasuminen	1 204	1 134	1 161
Yhteisöllinen asuminen	246	261	272
Tuettu asuminen	500	528	501
Työtoiminta	628	682	
Päivätoiminta	537	636	

\*TP2024 ja TP2025 luvut kattavat koko vuoden asiakasmäärät.

# Mitä palveluja on kehitetty?

## Viranomaistyö

- Digipalvelupolut
- Vammaispalvelujen ensiarviotiimi
- Palvelutarpeen arvioinnin ja viranomaistyön prosessien kehittäminen
- Omais-, perhe- ja henkilökohtaisen avun keskusten kehittäminen
- Viranomaistyön työnjakopilotti (Hyvän työn ohjelma)

## Työ- ja päivätoiminta

- Päiväaikaisten toimintojen ja etäpäivätoimintojen kehittäminen
- Työhönvalmennuksen vahvistaminen työtoiminnassa –toimintamalli
- Tukea Itsenäiseen Elämään (TIE) – asumisen kehittämisen hanke

## Asumisen palvelut

- Tukea Itsenäiseen Elämään (TIE) –asumisen kehittämisen hanke
- Yhteisöllisen asumisen lisäys ja kehittäminen
- Kotiin vietävät palvelut, tuettu asuminen 24/7
- Itsenäistymisen tuen toimintamalli
- Kehas25

## Digitaaliset palvelut

- Digipalvelupolut
- Tukea Itsenäiseen Elämään (TIE) –asumisen kehittämisen hanke
- Omais-, perhe- ja henkilökohtaisen avun keskusten kehittäminen

## Monialaista yhteistyötä sisältävät palvelut/palveluketjut

- Itsenäistymisen tuen toimintamalli
- Jalkautuvan tuen toimintamalli
- Aikuisten työ- ja toimintakyvyn arviointi Aimo-hanke
- Kehitysvammaisen alle 18-vuotiaan palveluketju
- Tukea Itsenäiseen Elämään (TIE) –asumisen kehittämisen hanke

# Asiakasmäärän nykytila

Alue	Asiakasmäärä*	Väestöosuus (%)*
Koillismaa	573	3,1 %
Oulunkaari	656	3,0 %
Oulu	4 405	2,0 %
Lakeus	1 132	2,4 %
Oulun Eteläinen	1 870	2,7 %
Rannikko	850	1,9 %
<b>Pohde yhteensä:</b>	<b>9 486</b>	<b>2,3 %</b>

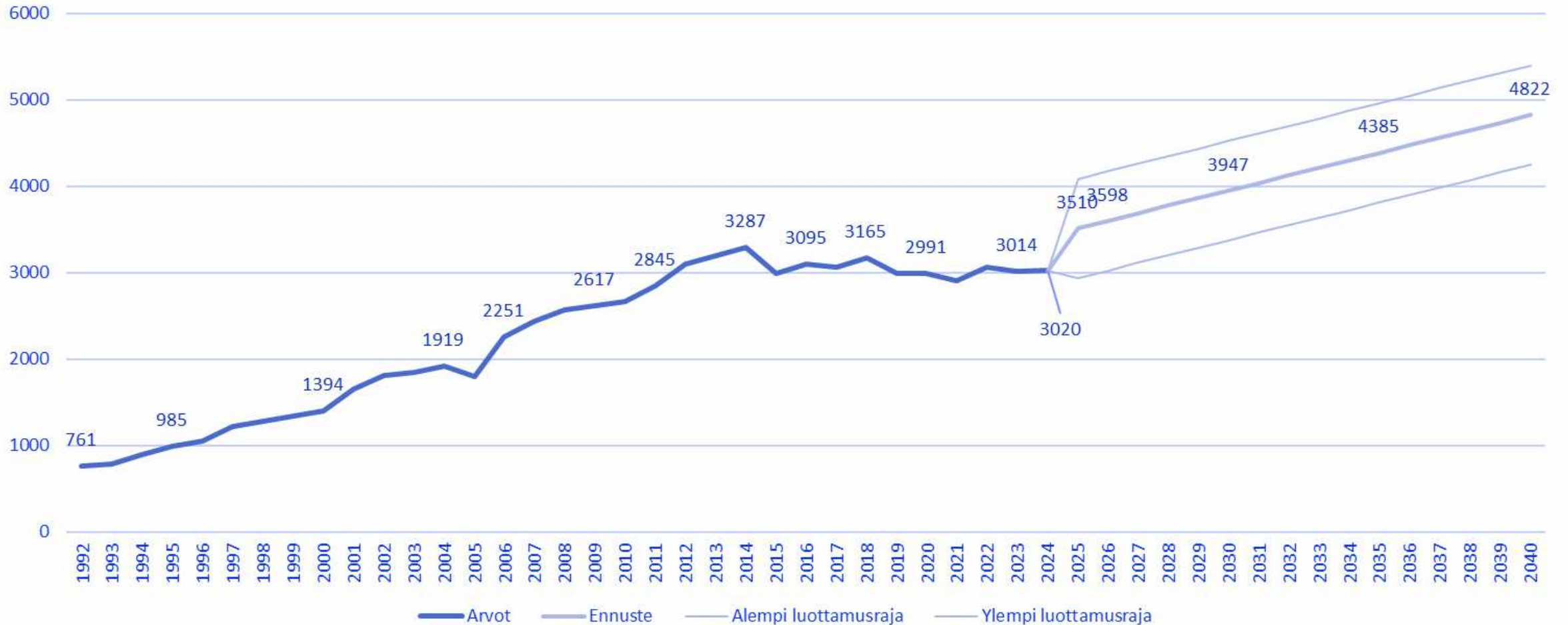
Kansallinen väestöosuus  
THL:n seurantarekisterin  
tietojen perusteella: 2,4 %

*\*Asiakasmäärät THL:n Kanta-palveluista nostama asiakasmäärä Sosiaalihuollon seurantarekisteriin. Pohteen asiakastietojärjestelmästä tieto ei saatavilla.*

*Väestöosuuden laskennassa käytetty vuoden 2025 väestötietoa (Tilastokeskus). THL:n tiedot: 1-9/2025.*

# Vammaispalvelujen käyttö: ennuste

Vammaisille myönnettävät palvelut ja tuet / 100 000 asukasta Pohjois-Pohjanmaan hyvinvointialueen alueella v. 1992–2040

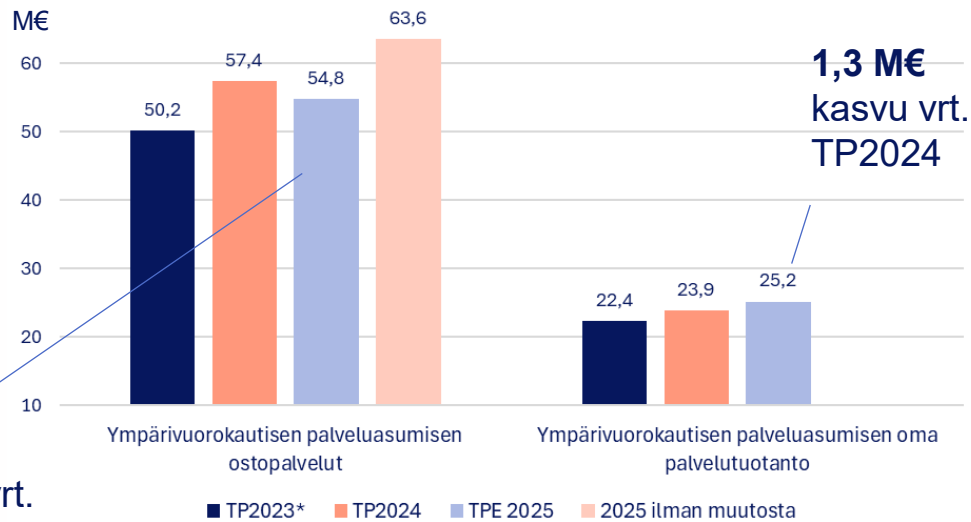


Lähde: Sotkanet THL ja Pohde

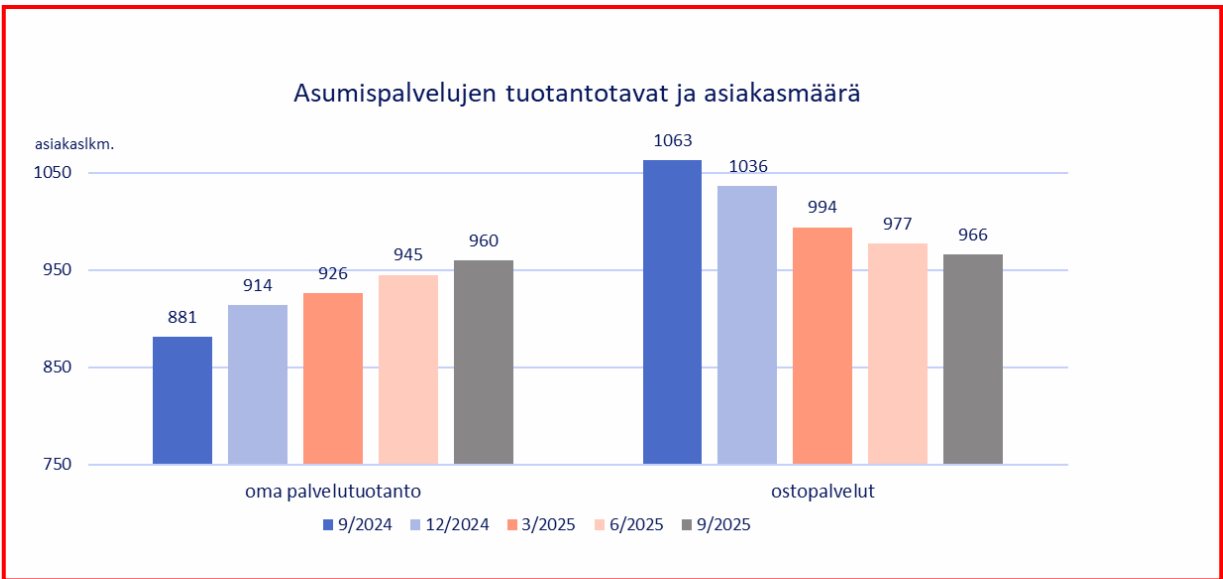
# Oman asumispalvelutuotannon vahvistaminen mahdollistaa kustannusten hallintaa



Ympäri vuorokautisen palveluasumisen ostopalvelut ja oma palvelutuotanto v. 2023–2025



**-8,8 M€**  
(TPE2025 vrt. 2025 ilman muutosta)



Ympäri vuorokautisen palveluasumisen ostopalveluja on saatu vähennettyä, koska omaa palvelutuotantoa on lisätty. Jos omaa tuotantoa ei olisi saatu lisättyä, ostopalvelujen kokonaiskustannusten arvio olisi 63,6 M€, 8,8 M€ suuremmat kuin tilinpäätöksessä 2025.

# Asumisen tuki

- Asumisen palveluissa yht. 1 923 asiakasta (12/2025).
- Tunnistettu, että palvelurakenne on edelleen raskas asiakkaiden palvelutarpeisiin nähden.
- Asiakkailla vahva luottamuksensuoja:
  - Asiakkaiden palvelupäätösten muutos vaatii palvelutarpeen arviointia ja/tai muutoksen asiakkaan palvelutarpeessa.
- Uuden vammaispalvelulain voimaantulo (1.1.2025):
  - Jos sosiaalihuoltolain mukaiset palvelut ovat asiakkaalle riittäviä, ei tarvita vammaispalvelulain mukaisia palveluja.
  - Vammaisen asiakkaan palvelukokonaisuus voi koostua sekä vammaispalveluista että peruspalveluista.
- Tunnistettu tarve sosiaalihuoltolain mukaisen asumisen ja kotiin vietävien palvelujen lisäämiselle.
- Asumisen hankinnan valmistelu.
  - Järjestämistoimintojen johtoryhmä (27.2.2026) ja aluehallituksen iltakoulu (17.3.2026, 21.4.2026).

# Asumispalveluyksiköt, oma palvelutuotanto



Oman palvelutuotannon yksikkö:  
ympäri vuorokautinen palveluasuminen,  
yhteisöllinen asuminen ja hybridiyksiköt



Lyhytaikaishoidon yksikkö, oma toiminta



## Oma palvelutuotanto:

Lyhytaikaisen huolenpidon palveluyksiköitä: **3**

Ympäri vuorokautisen palveluasumisen yksiköitä: **12**

Yhteisöllisen asumisen yksiköitä: **2**

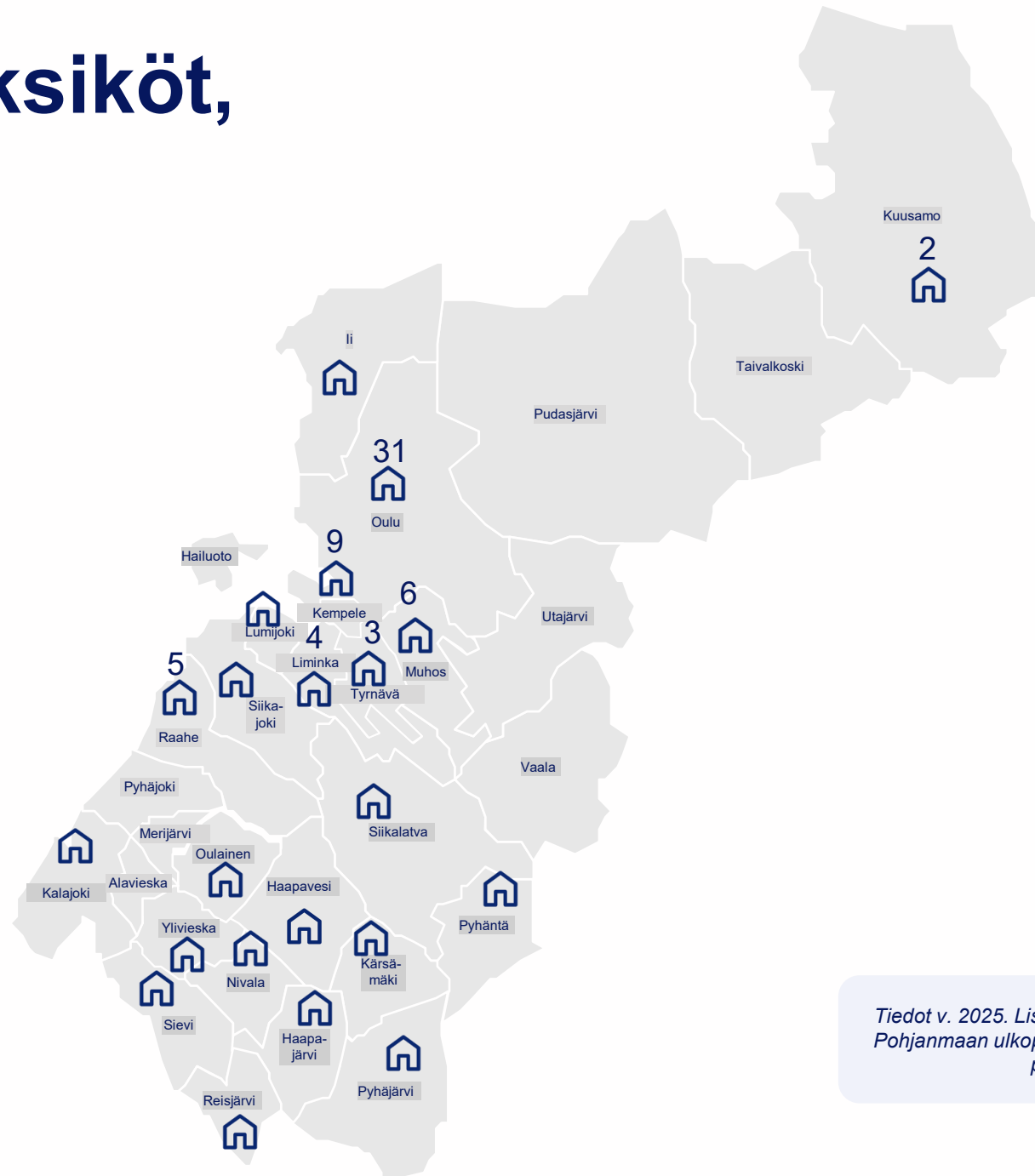
Hybridiyksiköitä (samasta yksiköstä tuotetaan eri  
asumisen muotoja): **18**

# Asumispalveluyksiköt, ostopalvelut



Ostopalveluilla tuotetun palvelun yksiköt.\*

*\*Sisältää ne ikäihmisten ja mielenterveys- ja päihdeasumisen yksiköt (n. 20), joissa asuu vammaispalvelujen asiakkaita.*



*Tiedot v. 2025. Lisäksi yksittäisiä sopimuksia Pohjois-Pohjanmaan ulkopuolella sijaitseviin yksiköihin, joista palvelua ostetaan.*

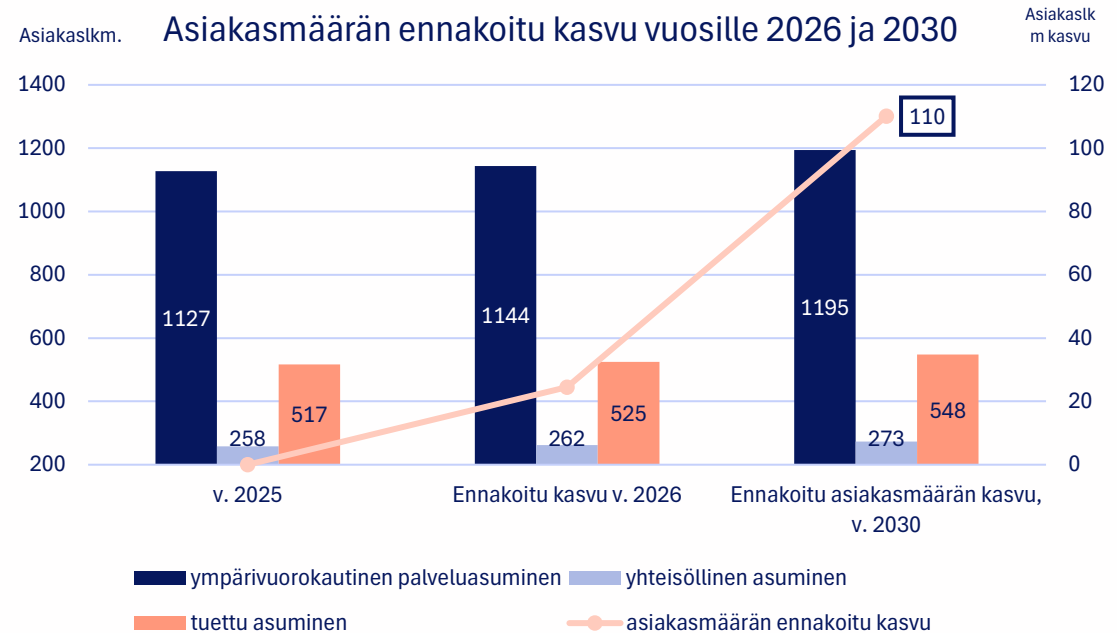
# Asumisen tuen ennakoitu kasvu

**59 %** asumispalvelujen asiakkaista asuu ympärivuorokautisessa palveluasumisessa.

Omassa palvelutuotannossa asiakkaan palvelutarpeisiin reagoiminen joustavammin asiakkaan palvelutarpeen muuttuessa.

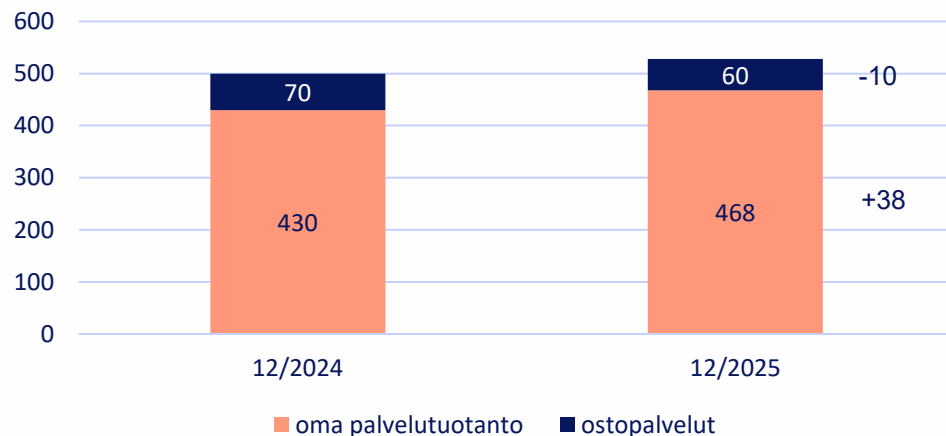
Kehas25- asumisen kehittämisen hankkeessa kuultu vammaisia asiakkaita asumisen toiveista: asiakkaat toivovat kotia läheltä palveluja: erityisesti Oulu ja Ylivieskan alue.

Ympärivuorokautisessa palveluasumisessa asiakasmäärän **ennakoidaan kasvavan vuoteen 2030.**



# Asumisen tuki – tuettu asuminen

Tuetun asumisen asiakasmäärä ja tuotantotavat 12/2024–12/2025



## Tuettu asuminen (PT 1, €/h) ja 0,2 (PT 2, €/vrk)

Oma palvelutuotanto	
Suorahankinta	
Kilpailutettu palvelu, enimmäishinta	38 €/h 48 €/vrk

PT = palvelutaso

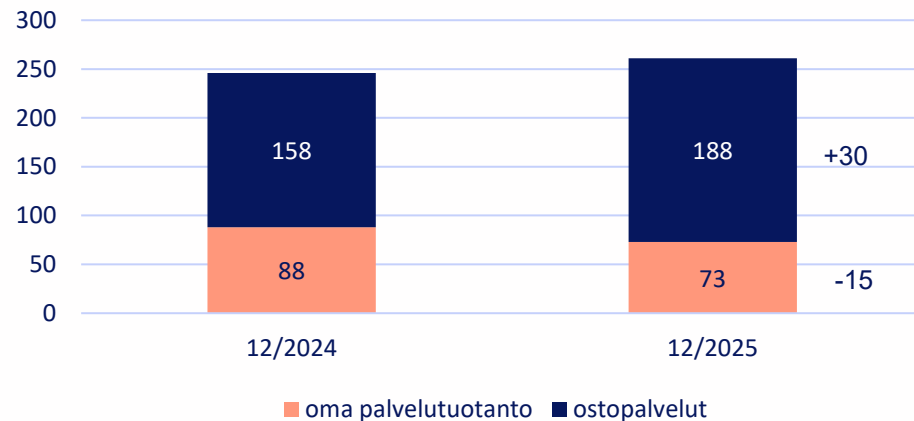
	TP2023*	TP2024	TPE2025
Oma palvelutuotanto	2 292 583	2 497 161	3 519 955
Ostopalvelu	1 849 917	1 912 269	1 929 455
<b>Yhteensä</b>	<b>4 142 500</b>	<b>4 409 430</b>	<b>5 449 410</b>

\*TP2023 kustannusten ohjautumisessa voi olla epäluotettavuutta.

- **28 %** asumispalvelujen asiakkaista asuu tuetussa asumisessa.
- Tuetun asumisen asiakasmäärä on ollut noususuuntainen.
- Omassa palvelutuotannossa asiakkaan palvelutarpeisiin reagoiminen joustavammin asiakkaan palvelutarpeen muuttuessa.
- Tunnistettu tarve **tuetun asumisen lisäämiselle** koko Pohteen alueella.

# Asumisen tuki – yhteisöllinen asuminen (ent. palveluasuminen)

Yhteisöllisen asumisen asiakasmäärä ja järjestämistapa 12/2024–12/2025



\*Tilastointitavan muutos omassa palvelutuotannossa yhdessä asumisyksikössä V. 2024-2025.

## Yhteisöllinen asuminen 0,3 (PT 3) vrk-hinta

Oma palvelutuotanto

Suorahankinta\*

Kilpailutettu palvelu,  
enimmäishinta

90 € (kv)  
122 € (vp)

PT = palvelutaso

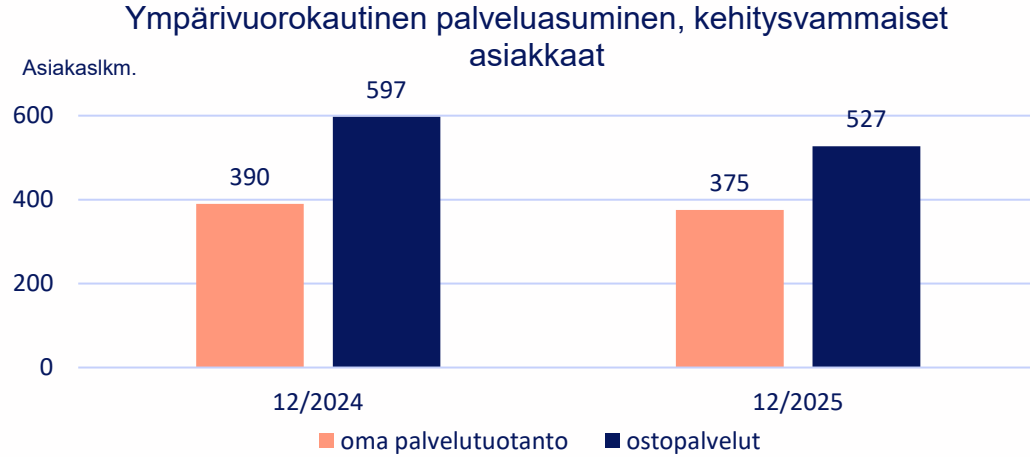
\*Suorahankinta sisältää vanhan maakunnallisen hankinnan mukaisia ostoja.

	TP2023*	TP2024	TPE2025
Oma palvelutuotanto	447 456	472 949	417 317
Ostopalvelu	6 779 782	4 654 783	8 098 393
<b>Yhteensä</b>	<b>7 227 238</b>	<b>5 127 732</b>	<b>8 515 710</b>

\*TP2023 ja TP2024 kustannusten ohjautumisessa voi olla epäluotettavuutta. Ostopalvelujen kustannusten kasvua selittää myös asiakasmäärän kasvu v. 2024 hankinnan myötä ja suorahankintojen toteutuneet hinnankorotukset.

- **12 %** asumispalvelujen asiakkaista asuu yhteisöllisessä asumisessa.
- Vammaispalveluissa yhteisöllinen asuminen (ent. palveluasuminen) on sisällöltään laajempi kuin sosiaalihuoltolain määritelmä yhteisöllisestä asumisesta.
- Omassa palvelutuotannossa asiakkaan palvelutarpeisiin reagoiminen joustavammin asiakkaan palvelutarpeen muuttuessa.
- Tunnistettu tarve **yhteisöllisen asumisen lisäämiselle** koko Pohteen alueella.

# Asumisen tuki – ympärivuorokautinen palveluasuminen, nykytila kehitysvammaiset asiakkaat



	TP2023*	TP2024	TPE2025
Oma palvelutuotanto	11 083 785	11 447 927	11 813 533
Ostopalvelu	35 548 672	38 762 875	38 736 839
<b>Yhteensä</b>	<b>46 632 457</b>	<b>50 210 802</b>	<b>50 550 372</b>

\*TP2023 kustannusten ohjautumisessa voi olla epäluotettavuutta.

## Kehitysvammaiset asiakkaat €/vrk

Palvelun järjestämistapa	Henkilöstömitoitus			
	0,5–0,79 (PT 4)	0,8–1,09 (PT 5)	1,1–1,39 (PT 6)	1,4–1,69 (PT 7)
Oma palvelutuotanto				
Suorahankinta*				
Kilpailutettu palvelu, enimmäishinta (sisältää min ja max – mitoituksen pt-kohtaisesti)	150 €	175 €	240 €	340 €

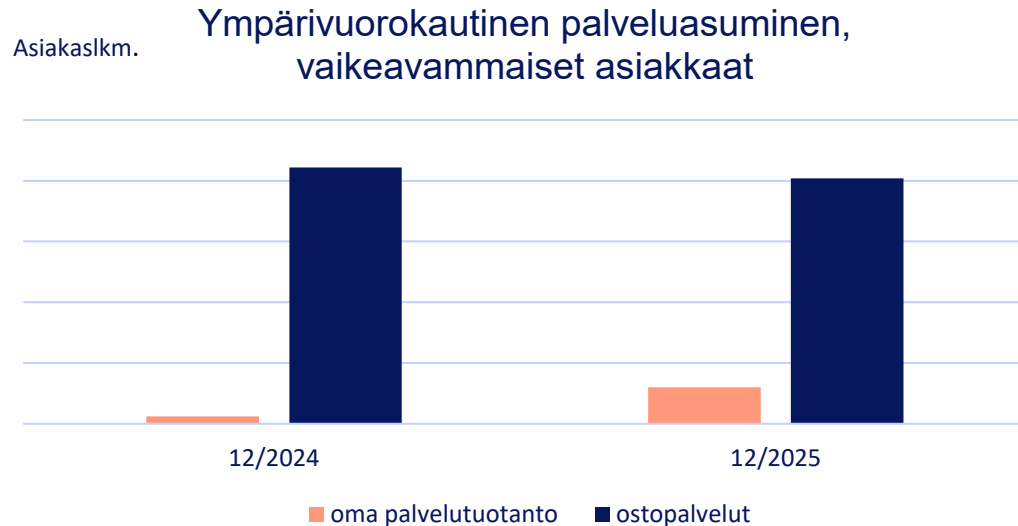
PT = palvelutaso

### Muutos:

Kokonaisasiakasmäärä ympärivuorokautisessa palveluasumisessa on vähentynyt. Asiakasmäärä on vähentynyt omassa palvelutuotannossa 15 asiakasta ja ostopalvelussa 70 asiakasta.

Vuodelle 2025 toteutui hankinnan mukaiset hinnankorotukset sekä suorahankintojen keskimäärin 3,1 % hinnankorotukset. Ostopalvelujen kustannuksia on pystytty hallitsemaan vahvistamalla omaa palvelutuotantoa eri asumispalvelumuodoissa. Omassa palvelutuotannossa kasvua on 0,37 M€.

# Asumisen tuki – ympärivuorokautinen palveluasuminen, nykytila vaikeavammaiset asiakkaat



	TP2023*	TP2024	TPE2025
Oma palvelutuotanto	0	234 720	1 557 757
Ostopalvelu	14 519 794	16 923 796	15 012 914
<b>Yhteensä</b>	<b>14 519 794</b>	<b>16 570 671</b>	<b>17 158 516</b>

\*TP2023 kustannusten ohjautumisessa voi olla epäluotettavuutta.

## Vaikeavammaiset asiakkaat €/vrk

Palvelun järjestämistapa	Henkilöstömitoitus			
	0,5–0,79 (PT 4)	0,8–1,09 (PT 5)	1,1–1,39 (PT 6)	1,4–1,69 (PT 7)
Oma palvelutuotanto				
Suorahankinta*				
Kilpailutettu palvelu, enimmäishinta (sisältää min ja max – mitoituksen pt-kohtaisesti)	165 €	198 €	265 €	299 €

PT = palvelutaso

\*Suorahankinta sisältää vanhan maakunnallisen hankinnan mukaisia ostoja.

### Muutos:

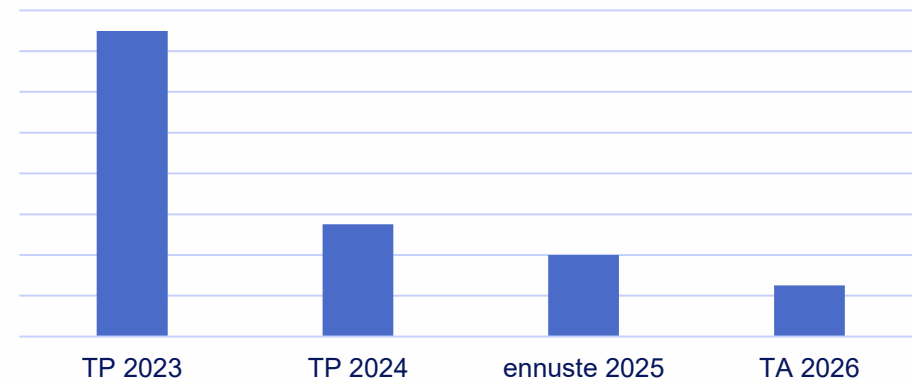
Kokonaisasiakasmäärä on kasvanut. Asiakasmäärä on kasvanut omassa palvelutuotannossa 24 asiakasta ja vähentynyt ostopalvelussa 9 asiakasta.

Ostopalvelujen kustannukset ovat vähentyneet 1,9 M hinnankorotuksista huolimatta. Kokonaiskustannukset vaikeavammaisten ympärivuorokautisessa palveluasumisessa kasvaneet vain 0,59 M€. Omaa palvelutuotantoa on vahvistettu.

# Lyhytaikainen huolenpito

- Lyhytaikaisen huolenpidon asiakkaita on yhteensä **361**:
  - joista omassa palvelutuotannossa **350** (12/2025) ja
  - joista ostopalveluissa **11** (12/2025).
- Lyhytaikaisen huolenpidon hoitovuorokaudet ovat kasvaneet omassa palvelutuotannossa **25 %**, (v. 2024–2025).
- Lyhytaikaisessa huolenpidossa on palveluvaje.
- Markkinat ovat olemattomat, koska viikonloppuun painottuva toiminta on kustannustehotonta.
- Suurin osa lyhytaikaisesta huolenpidosta (93 %) on omaishoidon vapaita omassa palvelutuotannossa.

€ Lyhytaikaishoito, ostopalvelut



Palvelun järjestämistapa	0,5–0,79 (PT 4)	0,8–1,09 (PT 5)	1,1–1,39 (PT 6)	1,4 mitoitus (PT 7)	1,7 mitoitus
Oma palvelutuotanto					
Ostopalvelut					
Kilpailutettu palvelu, vpl, enimmäishinta (sisältää min ja max – mitoituksen pt-kohtaisesti)	210 €/vrk	243 €/vrk	310 €/vrk	344 €/vrk	*
Kilpailutettu palvelu, kv, enimmäishinta (sisältää min ja max – mitoituksen pt-kohtaisesti)	195 €/vrk	220 €/vrk	285 €/vrk	385 €/vrk	*

PT = palvelutaso

	TP2023*	TP2024	TPE2025
Oma palvelutuotanto	2 968 552	4 190 038	5 163 130
Ostopalvelu	1 498 239	551 156	400 652
<b>Yhteensä</b>	<b>4 466 791</b>	<b>4 741 194</b>	<b>5 563 782</b>

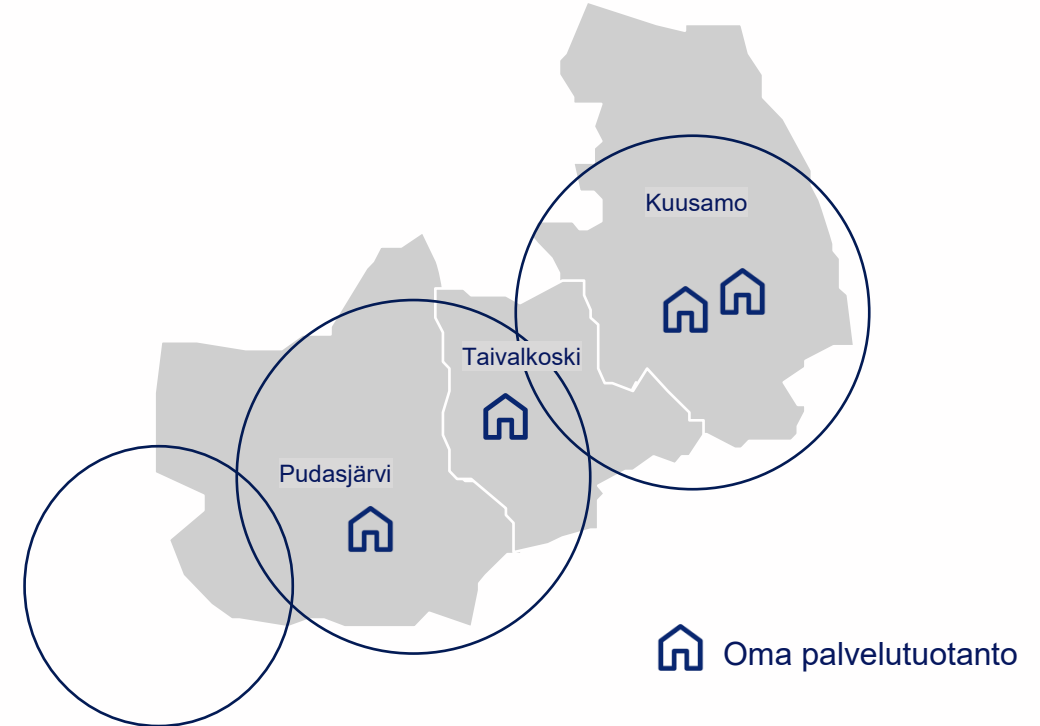
\*TP2023 kustannusten ohjautumisessa voi olla epäluotettavuutta.

\*) Vuorokausihintaa voidaan nostaa määräaikaisesti portaittain 40 euroa/0,1 mitoitusnosto. Palveluntuottajan on kyettävä selkeästi ja kirjallisesti esittämään asiakkaan palveluntarve, joka ylittää palvelutason 7 sisällön sekä miten lisäresurssi vastaa asiakkaan tarpeisiin.

# Asumispalvelujen järjestäminen v. 2026–2028: Pohjoinen alue (Kuusamo, Pudasjärvi, Taivalkoski)

Oman palvelutuotannon  
asumisyksiköt vuonna 2028

- Nykyisillä asumispalveluilla (oma palvelutuotanto ja ostopalvelu) pystytään vastaamaan lähivuosien palvelutarpeeseen.
- Kuusamossa henkilöstön saaminen on haaste.
- Väestömäärän ja vammaispalvelujen asiakasmäärän ennustetaan laskevan.
- Vuosina 2026–2028 ei muutoksia oman palvelutuotannon asumisyksiköihin.
- Kuusamo tuetun asumisen toimitilat tulossa elinkaarensa päähän. Tarve normaalista asuntokannasta vuokrattaville asunnoille.
- Taivalkoskella asumispalveluja tarvitsevien asiakkaiden määrä tulee laskemaan. Taivalkosken asumispalvelujen tilat ovat tulossa elinkaarensa päähän. Tulevaisuudessa tarkasteltava Taivalkosken ympärivuorokautisen palveluasumisen yksikön tarvetta.

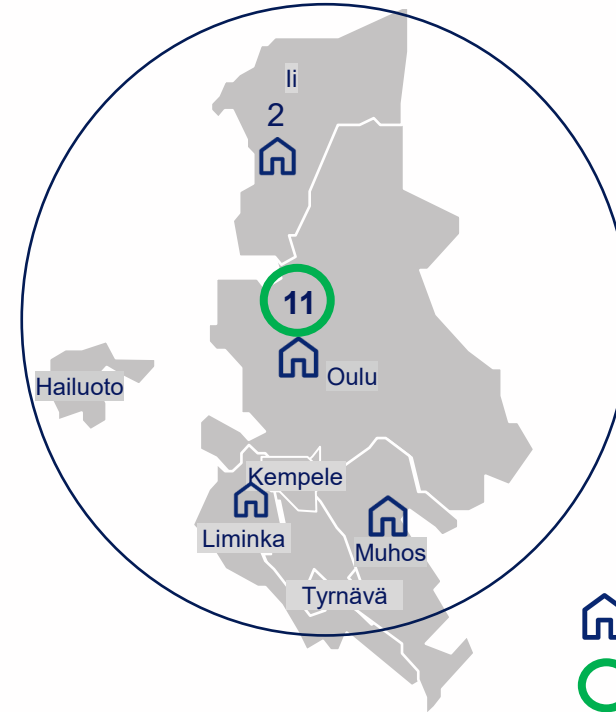


	v. 2025	Ennuste v. 2028	Ennuste v. 2030
Alueen väestö	25 525	25 196	24 796
Vammaispalvelujen asiakasmäärä	793	782	769
Asumispalvelujen asiakasmäärä	142	143	142

# Asumispalvelujen järjestäminen v. 2026–2028: Oulun seutu (Hailuoto, Ii, Kempele, Liminka, Muhos, Oulu, Tyrnävä)

Oman palvelutuotannon asumisyksiköt vuonna 2028

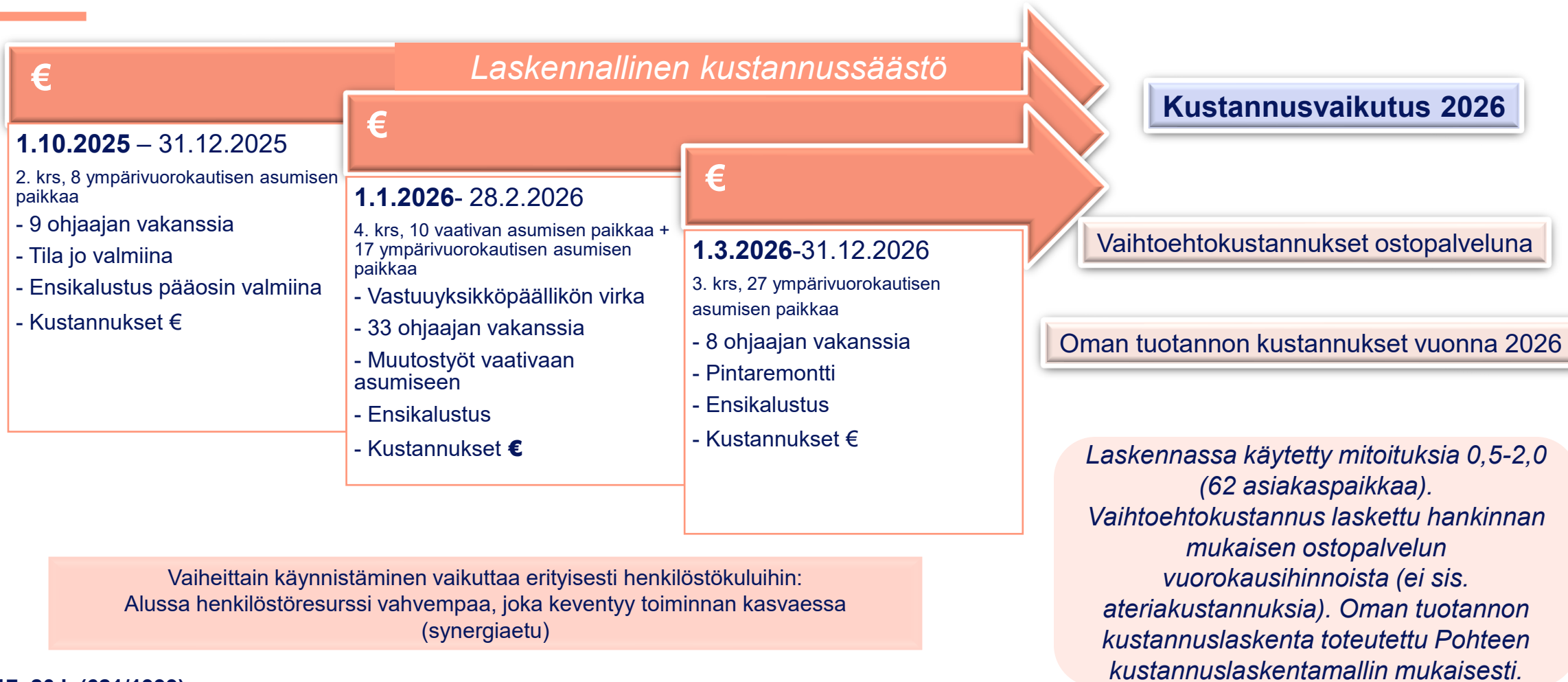
- Nykyisillä asumispalveluilla (oma palvelutuotanto ja ostopalvelut) ja suunnitteilla olevilla toimenpiteillä voidaan vastata palvelutarpeeseen.
- Ouluun suunnitteilla olevilla ympärivuorokautisen palveluasumisen uusilla asumisyksiköillä pystytään vastaamaan palvelutarpeen kasvuun vuosina 2026–2028.
- Väestömäärän sekä vammaispalvelujen asiakasmäärän ennakoitaan kasvavan.
- Ympärivuorokautisen palveluasumisen uudet asumisyksiköt:
  - Vuonna 2026:**
    - Lisätään (4-5/2026) 27 asiakaspaikkaa Intiön asumispalveluihin. Arvioitu kustannussäästö:
    - Oulu, uusi asumisyksikkö: 15 ympärivuorokautisen palveluasumisen paikkoja, aikataulu ei tiedossa. Arvioitu kustannussäästö:
  - Vuonna 2027:**
    - Peltolan uusi vaativan asumisen asumisyksikkö: 15 asiakaspaikkaa
    - Laitoshoidon purku.
    - Myönnetty lainanottovaltuuden määrä
- Tuettua ja yhteisöllistä asumista lisätään normaalissa asuntokannassa asiakkaiden palvelutarpeiden mukaisesti.



Oma palvelutuotanto  
 Oman palvelutuotannon lisäys, kaksi asumisyksikköä. Päätetty.

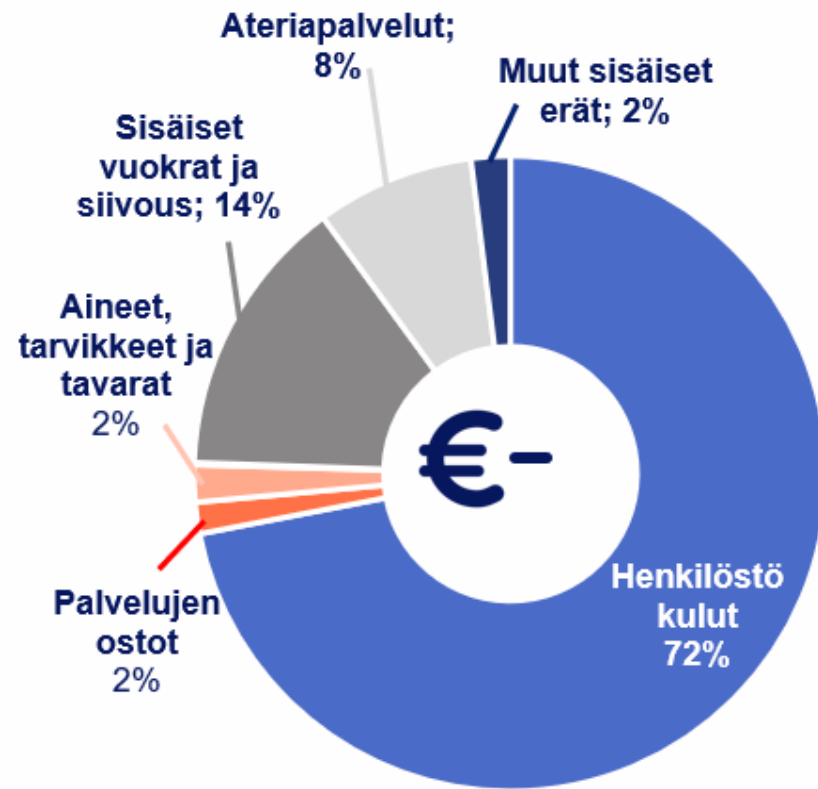
	v. 2025	Ennuste v. 2028	Ennuste v. 2030
Alueen väestö	273 304	283 665	288 150
Vammaispalvelujen asiakasmäärä	5 744	5 956	6 046
Asumispalvelujen asiakasmäärä	1 052	1 078	1 157

# Intiön asumispalvelujen käynnistäminen vaiheittain - kustannusvaikutus osto-oma tuotanto



# Intiön kustannuslaskennan tausta

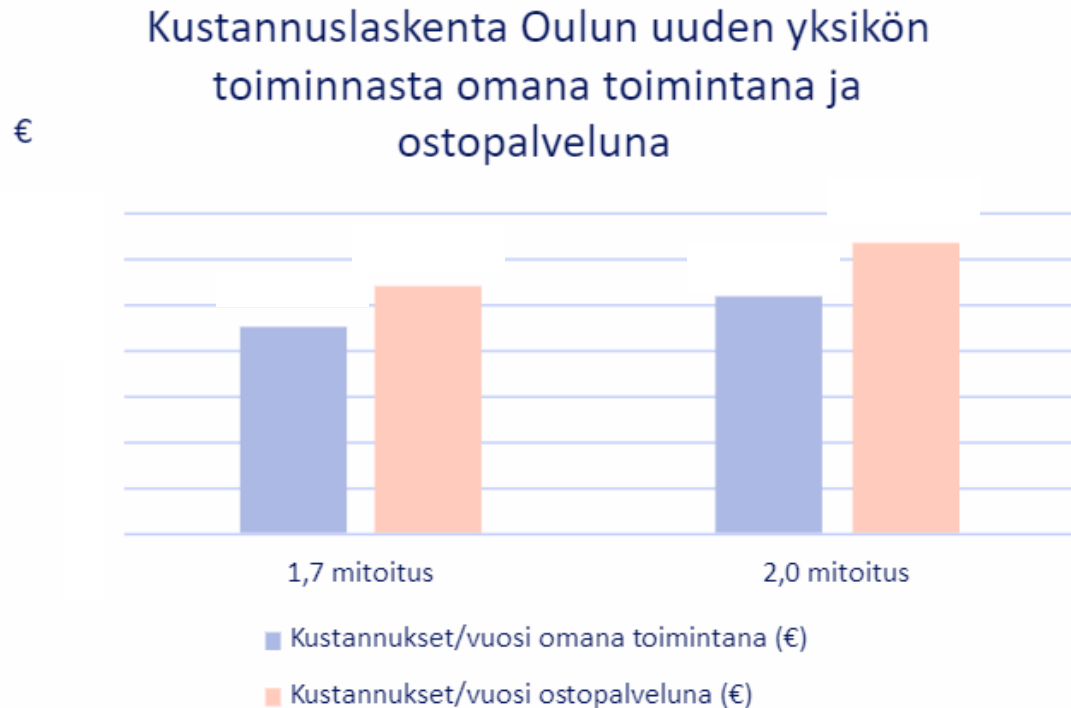
## Toimintakulut



Kustannuslaskenta toteutettu Pohteen kustannuslaskentamallin mukaisesti.

Kustannuslaskentaan on huomioitu ohjeen mukaisesti myös asiakkaiden maksamat ateriamaksutulot sekä asiakkaiden maksamat vuokrat.

# Oulun uusi mahdollinen asumisyksikkö – kustannusanalyysi



*Kustannuslaskenta toteutettu Pohteen kustannuslaskennan kaavan mukaisesti.*

*Oma tuotanto 1,7 mitoituksella , ostopalvelu  
Oma tuotanto 2,0 mitoituksella , ostopalvelu*

- Kustannuslaskennan perusteella **1,7 mitoituksella** (15 asiakasta) omana toimintana tuotettuna - **€/vuosi** kustannussäästö verrattuna ostopalveluna tuotettuun palveluun.
- Kustannuslaskennan perusteella **2,0 mitoituksella** (15 asiakasta) omana toimintana tuotettuna - **€/vuosi** kustannussäästö verrattuna ostopalveluna tuotettuun palveluun.
- Tila rakennettu vaativaan asumiseen, VARKE-rahoitus
  - Näkyy vuokratukustannuksissa
  - Vyöryy sekä oman toiminnan että ostopalveluna tuotettujen palvelujen kustannuksiin
  - Sisältyy kustannuslaskentaan

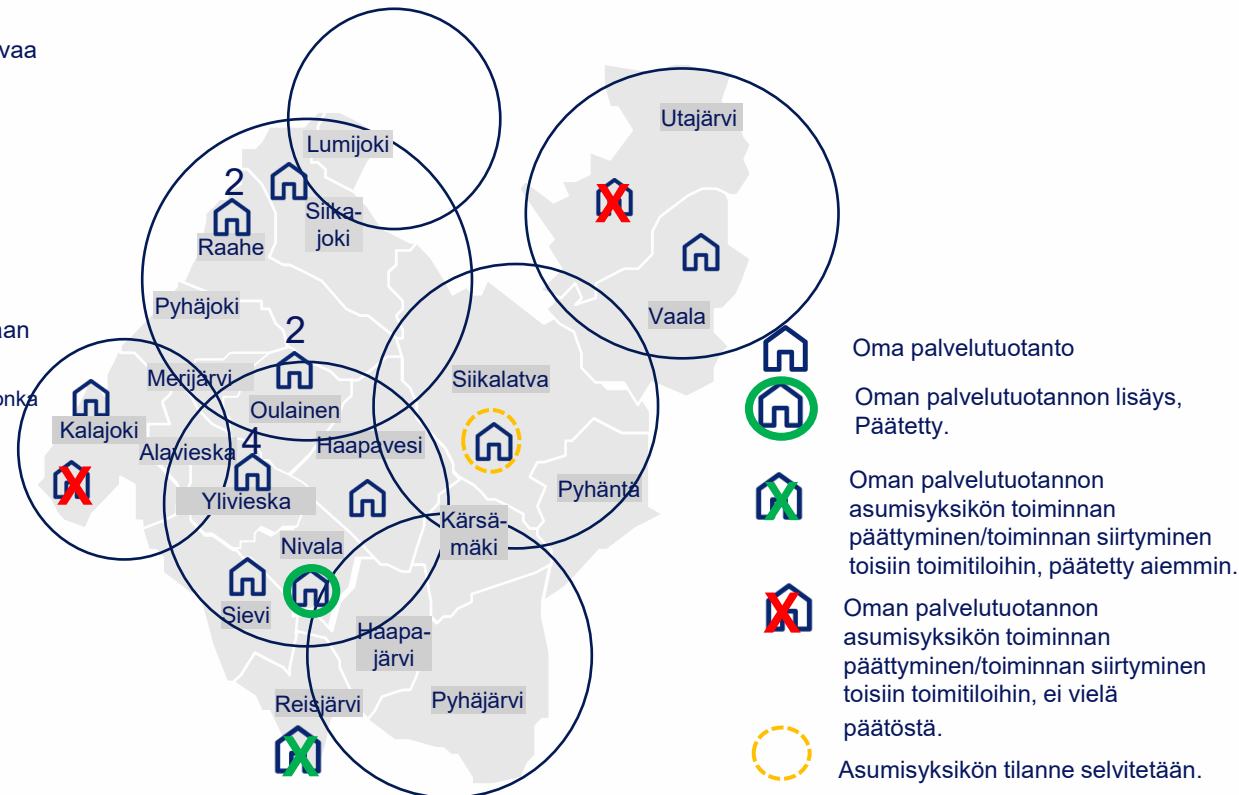
# Asumispalvelujen järjestäminen v. 2026–2028:

## Eteläinen

(Alavieska, Haapajärvi, Haapavesi, Kalajoki, Kärsämäki, Lumijoki, Merijärvi, Nivala, Oulainen, Pyhäjoki, Pyhäjärvi, Pyhäntä, Raahe, Reisjärvi, Sievi, Siikajoki, Siikalatva, Utajärvi, Vaala, Ylivieska)

- Nykyisillä asumispalveluilla (oma palvelutuotanto ja ostopalvelut) ja suunnitteilla olevilla toimenpiteillä voidaan vastata palvelutarpeeseen.
- Väestömäärän ja vammaispalvelujen asiakasmäärän ennakoidaan laskevan Eteläisellä alueella. Asukasmäärä kasvaa vuoteen 2030 mennessä vain Kalajoella, Ylivieskassa ja Pyhäntällä (väestön ennakoitu kasvu yht. 364 asukasta).
- Tiedossa olevien asiakkaiden osalta asumispalvelujen tarve Nivalan ja Ylivieskan seuduilla.
- Siikalatvan kokonaisulkoistus päättyy 31.12.2026. Asumisyksikön tilanne selvitetään.
- Reisjärven nykyisten ympärivuorokautisen palveluasumisen tilojen käyttö päättyy kesällä 2026. Korvaavat tilat rakennetaan Nivalaan, valmistuminen Q2/2027. (päättetty: TUTA 2024)
- Kalajoen asumisyksidiöiden yhdistäminen, uudisrakennus. Osan asiakkaiden palvelutarpeeseen pystytään vastaamaan yhteisöllisellä asumisella.
  - Kalajoen ympärivuorokautisen palveluasumisen yksikkö tullut elinkaarensa päähän. Himangalla uudehko kiinteistö, jonka toiminta ei kustannustehokasta (9-paikkainen yksikkö).
  - Toteutus mahdollisesti loppuvuosi 2027 - vuosi 2028. Tarkempi aikataulu ei vielä tiedossa.
- Utajärven ja Vaalan asumisyksidiöiden kiinteistöt ovat elinkaarensa päässä ja eivät vastaa tämän päivän laatusuosituksia. Kiinteistöissä ylimääräisiä tiloja, joille ei ole tarvetta. Kiinteistöistä maksetaan korkeaa vuokraa.
  - Utajärvi-Vaala –alueella pystytään vastaamaan asiakkaiden ympärivuorokautisen palveluasumisen ja yhteisöllisen asumisen palvelutarpeisiin tulevaisuudessa yhdessä asumisyksidiössä.
  - Toteutus vuonna 2027–2028.

### Oman palvelutuotannon asumisyksidiöt vuonna 2028

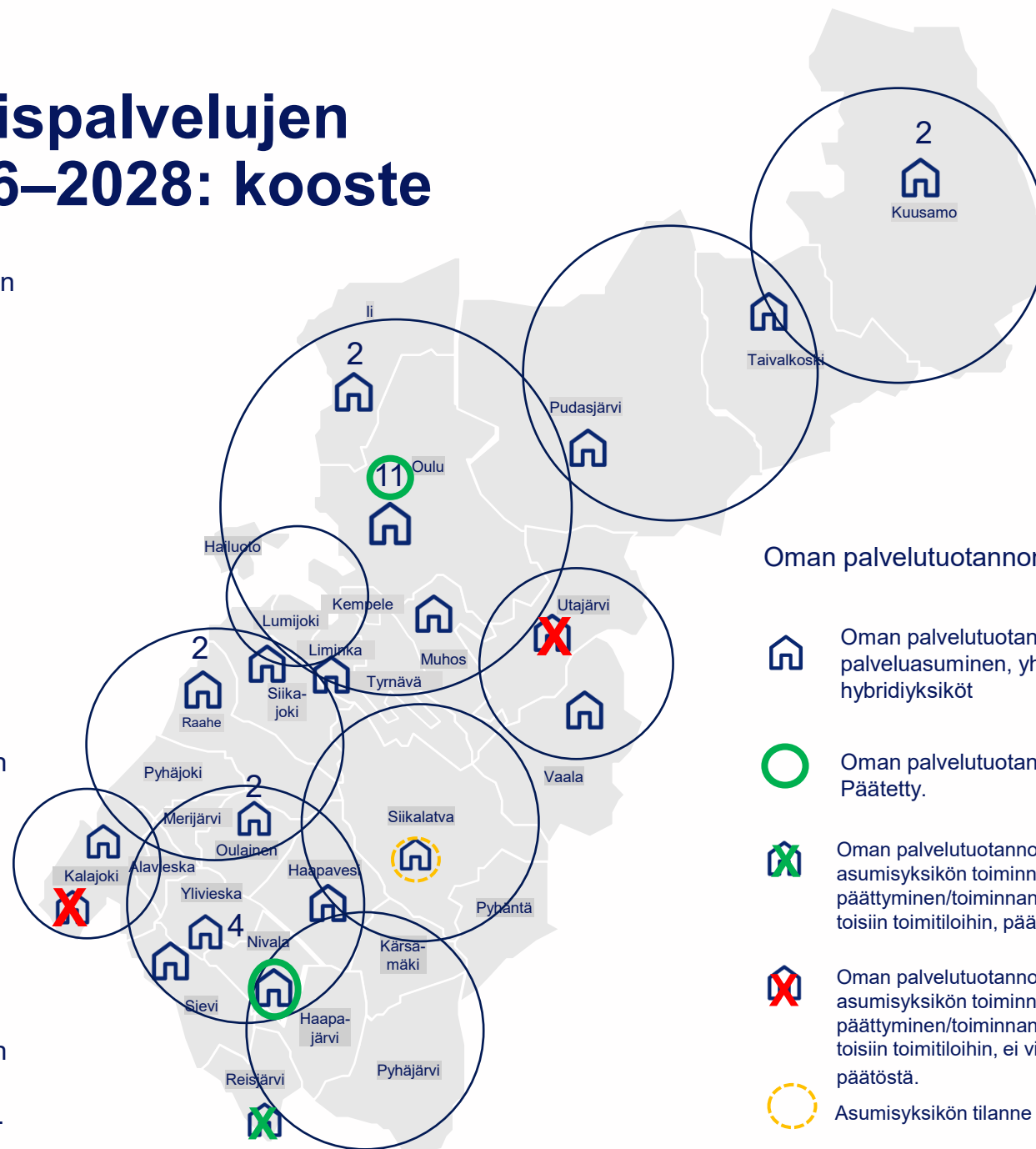


	Reisjärvi-Nivala	Kalajoki-Himanka	Utajärvi-Vaala
<b>Toimenpiteen alustava laskennallinen kustannussäästö</b>	265 000 € / vuosi	570 000 € / vuosi	252 000 € / vuosi

	v. 2025	Ennuste v. 2028	Ennuste v. 2030
Alueen väestö	119 301	116 729	114 968
Vammaispalvelujen asiakasmäärä	2 949	2 873	2 832
Asumispalvelujen asiakasmäärä	706	713	720

# Pitkäaikaisten asumispalvelujen järjestäminen v. 2026–2028: kooste

- Väestömäärän ja vammaispalvelujen asiakasmäärän ennustetaan kasvavan lähivuosina Oulun seudulla sekä mahdollisesti Ylivieskassa.
- Lähivuosien palvelutarpeeseen pystytään vastaamaan nykyisillä asumispalveluilla (oma palvelutuotanto ja ostopalvelut), päätetyillä ja suunnitteilla olevilla asumisyksiköillä ja normaaliin asutokantaan sijoittuvilla tuetun ja yhteisöllisen asumisen palveluilla.
- Asumisen palveluja kehitetään vuosina 2026–2027 TIE-hankkeessa.
- Maltillinen tavoite ympärivuorokautisen palveluasumisen tuotantotapojen osuuksille vuoteen 2030: oma tuotanto 50 %, ostopalvelut 45 % ja palveluseteli 5 %. Pidemmän aikavälin tavoite tuotantotavoille: oma tuotanto 60 %, ostopalvelu 35 % ja palveluseteli 5 %.
- Yhteisöllisen asumisen tavoitetaso vuodelle 2030: oma tuotanto 60 %, ostopalvelut 40 %. Omassa palvelutuotannossa lisätään yhteisöllistä asumista. Koska yhteisöllisen asumisen asiakkaiden määrä on pienempi, oman tuotannon vahvistaminen mahdollistaa tuotantotapojen osuuksien muutoksen.



## Oman palvelutuotannon asumisyksiköt vuonna 2028



Oman palvelutuotannon yksikkö: ympärivuorokautinen palveluasuminen, yhteisöllinen asuminen ja hybridiyksiköt



Oman palvelutuotannon lisäys, Päätetty.



Oman palvelutuotannon asumisyksikön toiminnan päättyminen/toiminnan siirtyminen toisiin toimitiloihin, päätetty aiemmin.



Oman palvelutuotannon asumisyksikön toiminnan päättyminen/toiminnan siirtyminen toisiin toimitiloihin, ei vielä päätöstä.



Asumisyksikön tilanne selvitetään.

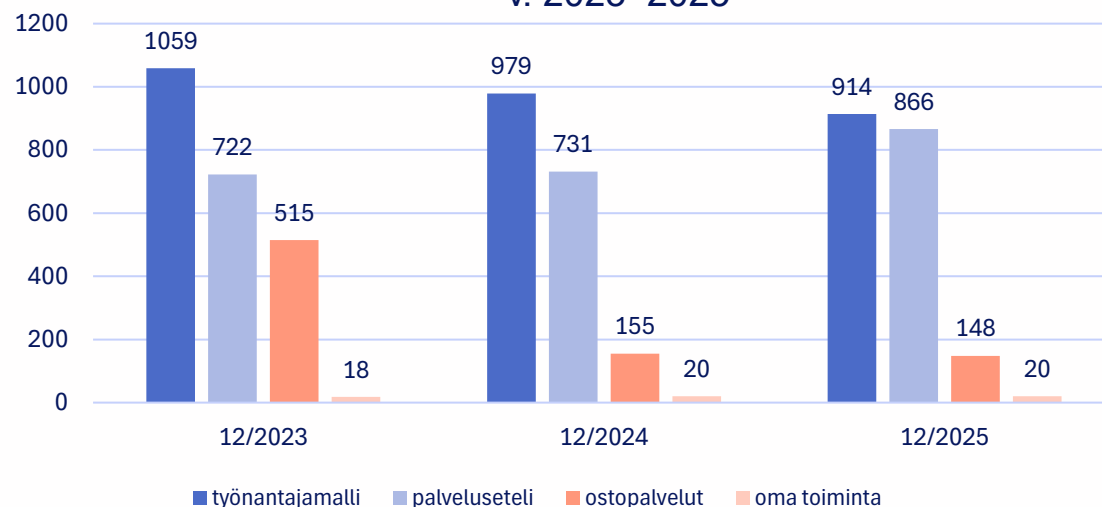
# Henkilökohtainen apu

Henkilökohtaisen avun asiakkaita on yhteensä **2 012**  
(9/2025).

	TP2023*	TP2024	TPE2025
<b>Yhteensä</b>	<b>22 457 162</b>	<b>23 718 259</b>	<b>25 027 640</b>

\*TP2023 kustannusten ohjautumisessa voi olla epäluotettavuutta.

Henkilökohtaisen avun asiakasmäärä ja tuotantotavat  
v. 2023–2025



Järjestämistapa	Keskimääräinen kustannus/ tunti
Työnantajamalli	
Ostopalvelu	
Palveluseteli	

Kustannusvertailu vuoden 2025 tietojen perusteella.

Henkilökohtainen apu on **kustannustehokkainta** järjestää **työnantajamallilla**. Oma tuotantona henkilökohtaista apua on taloudellisesti kannattavaa tuottaa vain niissä yksiköissä, joissa usean asiakkaan henkilökohtainen apu voidaan yhdistää ilman erillistä henkilöstöresurssia.

# Liikkumisen tuki - kuljetuspalvelut

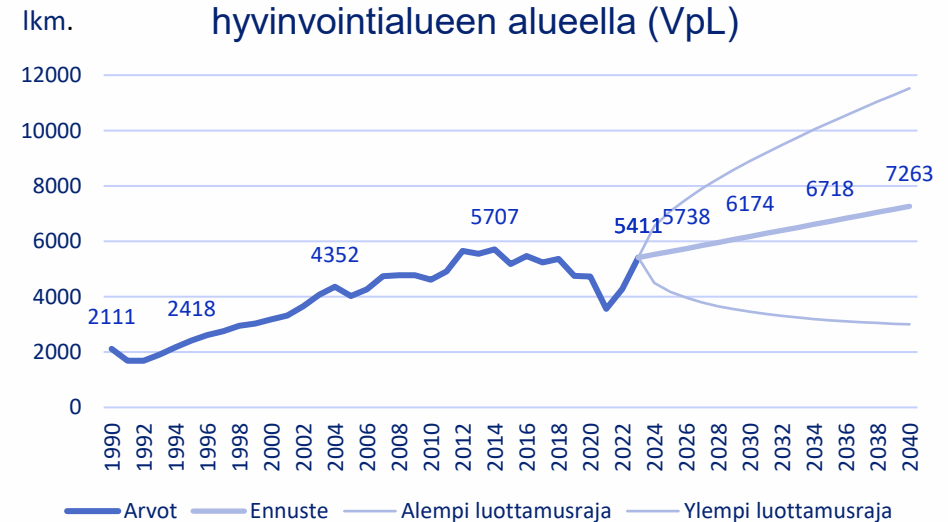
2025	VpL	SHL
Kuljetuspalvelujen asiakasmäärä	3 707	201
Kuljetuspalvelujen käyttöaste myönnetyistä matkamääristä*	19,3 %	45,1 %
<b>2023:</b> käyttöaste ka. toukokuu VpL**: 21,8 %		

	TP2023*	TP2024	TPE2025
<b>Yhteensä</b>	<b>12 141 601 €</b>	<b>10 830 580 €</b>	<b>10 161 811 €</b>

\*TP2023 kustannusten ohjautumisessa voi olla epäluotettavuutta. Tilinpäätöstoteumat eivät sisällä välityskustannuksia. TP2023–TP2024 muutosta selittää v. 2024 toimintatuottojen takautuva kertyminen ja osin keskitettyyn välitystoimintaan siirtyminen.

- Palvelua voidaan järjestää myös henkilökohtaisena apuna ja avustajapalveluna
- Avustajapalveluna järjestettynä oman palvelutuotannon lisääminen
- Palvelutarve kasvaa
- Järjestetään pääasiassa ostopalveluilla, oma palvelutuotanto tarvittaessa (v. 2025: 3,3 % oma palvelutuotanto)

Liikkumista tukevien palvelujen asiakkaat v. 1990–2040 Pohjois-Pohjanmaan hyvinvointialueen alueella (VpL)

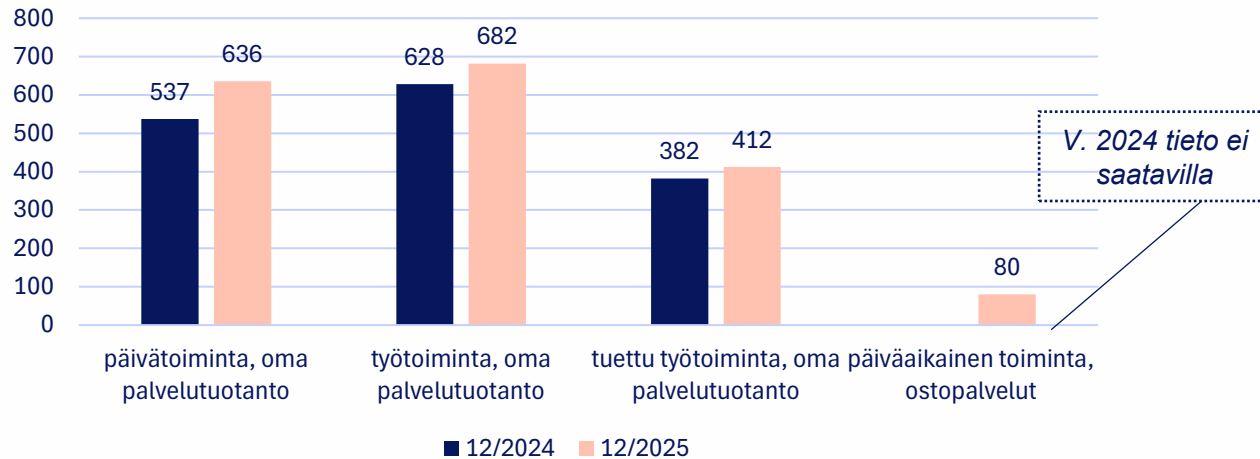


\* Matkamäärät eivät kattavia.

\*\* Ka. Käyttöaste sis. kunnat: Ii, Oulu, Kempele, Kuusamo, Pudasjärvi, Pyhäjoki ja Pyhäjärvi.

# Päiväaikainen toiminta

Päiväaikaisen toiminnan asiakasmäärät ja tuotantotavat 12/2024 ja 12/2025



	TP2023*	TP2024	TPE2025
Oma palvelutuotanto	13 093 576	13 829 953	12 822 855
Ostopalvelu	1 868 118	1 769 508	1 997 553
<b>Yhteensä</b>	<b>14 961 694</b>	<b>15 599 461</b>	<b>14 820 408</b>

\*TP2023 kustannusten ohjautumisessa voi olla epäluotettavuutta.

Oma palvelutuotanto on kasvanut, mutta kustannukset ovat vähentyneet.

- Palveluvaje lakisääteisestä veloitteesta erityisesti Oulun lähialueella.
- Tarkastuslautakunnan välttämättömät suositukset lainsäädännön vaatimusten noudattamiseksi:
  - Asiakkaiden tulee saada työ- ja päivätoimintaa palvelutarpeen mukaisesti koko Pohteen alueella.
  - Lisäksi lautakunnan tärkeät suositukset toiminnan tuloksellisuuden parantamiseksi:
    - Toimitiloja tulee uudistaa siten, että ne ovat esteettömiä ja mahdollistavat asianmukaisen työ- ja päivätoiminnan toteuttamisen palvelutarpeiden mukaisesti.
    - Työ- ja päivätoiminnan sisältöjä ja ohjaajien valmiuksia on tärkeää kehittää vastaamaan asiakkaiden palvelutarpeita.
- Palvelujen järjestämisessä on alueellisia eroja, mutta lähes jokaisessa Pohteen kunnassa on tarjolla päiväaikaista toimintaa.
- Muhoksella suurin osa päiväaikaisesta toiminnasta järjestetään ostopalveluina.
- Lisättävä sekä omaa palvelutuotantoa että ostopalvelua.
- Tuettua työtoimintaa ei pystytä järjestämään jokaisessa kunnassa – alueilla ei ole tarjolla soveltuvia työpaikkoja.
- Vammaispalvelujen yli 65-vuotiaiden asiakkaiden pääsy iäkkäiden palveluihin (uusi VpL).
- Järjestämistavan kustannusanalyysi tulee jatkumaan järjestämissuunnitelman päivittämisen yhteydessä.

# Toimintakeskusten ulkopuolella tapahtuva päiväaikainen toiminta

## Liikkuva työtoiminta

- Toimintakeskuksen ulkopuolella erilaisissa ympäristöissä ja työtehtävissä tapahtuvaa ohjattua ryhmämuotoista työtoimintaa.
- Toiminta on tällä hetkellä käytössä.

## Jalkautuva päivätoiminta

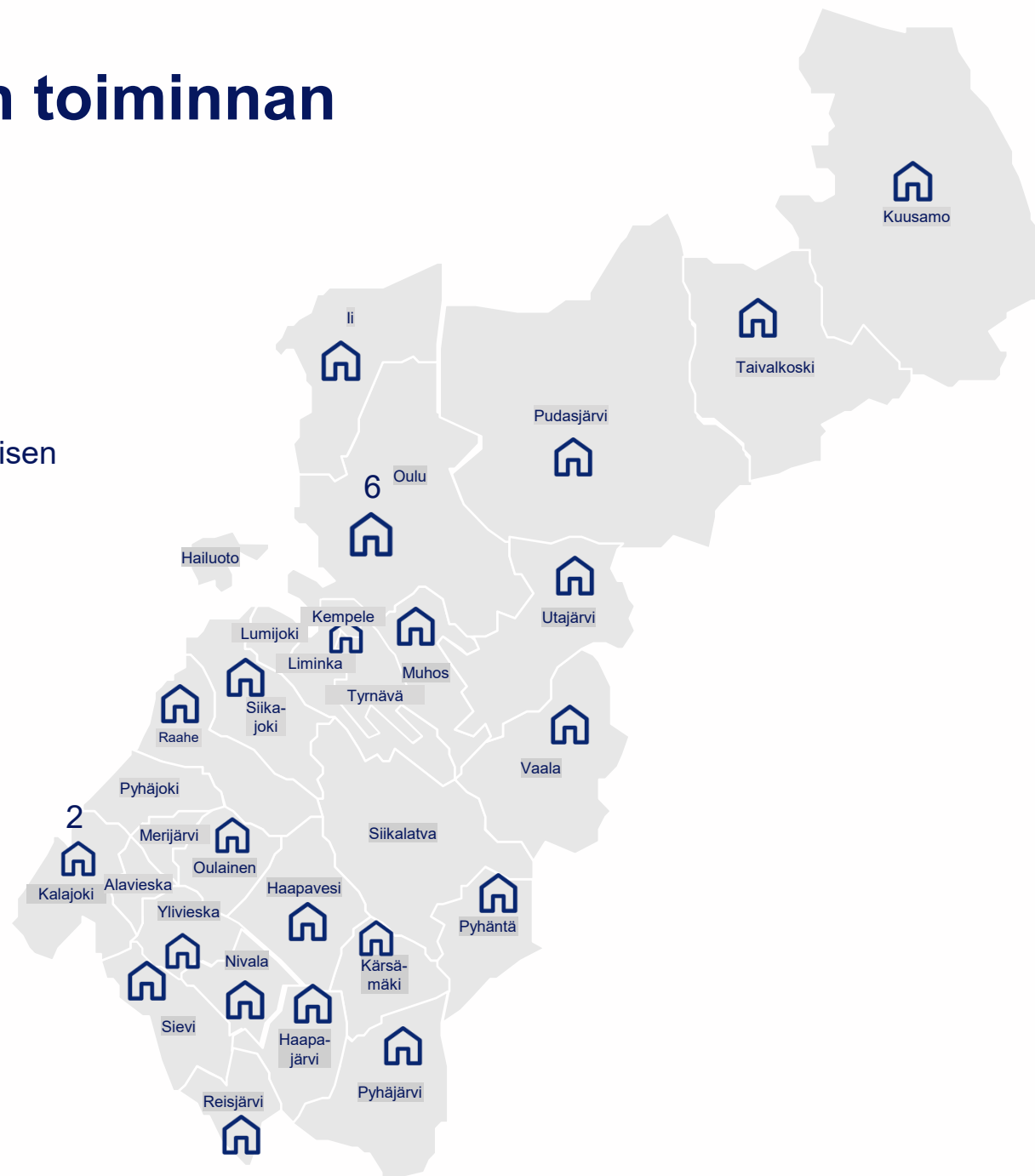
- Toimintakeskuksen ulkopuolelle suuntautuva päivätoiminta, jossa esimerkiksi päivätoiminnan ohjaaja jalkautuu asumisyksiköihin tai muihin asiakkaiden arkiympäristöihin.
- Toiminta on tällä hetkellä käytössä.

## Etä- ja digitaaliset palvelut

- Täydentävä palvelu asiakkaan palvelukokonaisuuteen, mutta ei korvaa toimintakeskuksessa läsnäoloa täysin.
- Palvelu tuotetaan hyödyntäen erilaisia digitaalisia välineitä esimerkiksi teams, videovisit, videopuhelu.
- Toimintakeskuksen ohjaaja tuottaa sisältöä etänä esimerkiksi toimintakeskuksesta tai jalkautuessaan eri ympäristöihin
  - Virikkeelliset tuokiot esimerkiksi musiikkituokio, bingo, jumppa, tietovisat.
  - Valmennukselliset sisällöt.
  - Toiminnalliset ryhmät, jolloin ohjaaja ohjaa etänä toimimaan omassa ympäristössään.
- Markkinoiden tuottamat erilaiset digitaaliset sisältöpalvelut muun muassa Sävelsirku, Hilda.
- Tällä hetkellä tuotetaan etäpalveluna Oulun alueen toimintakeskuksen ohjaajan toimesta muun muassa musiikkituokiot, jummat ja bingo.
- Etäpäivätoiminta on vielä pienimuotoista, mutta sen kehittäminen ja monipuolistaminen on meneillään muun muassa TIE-hankkeen avulla.

# Nykytila: Päiväaikaisen toiminnan toimintakeskukset

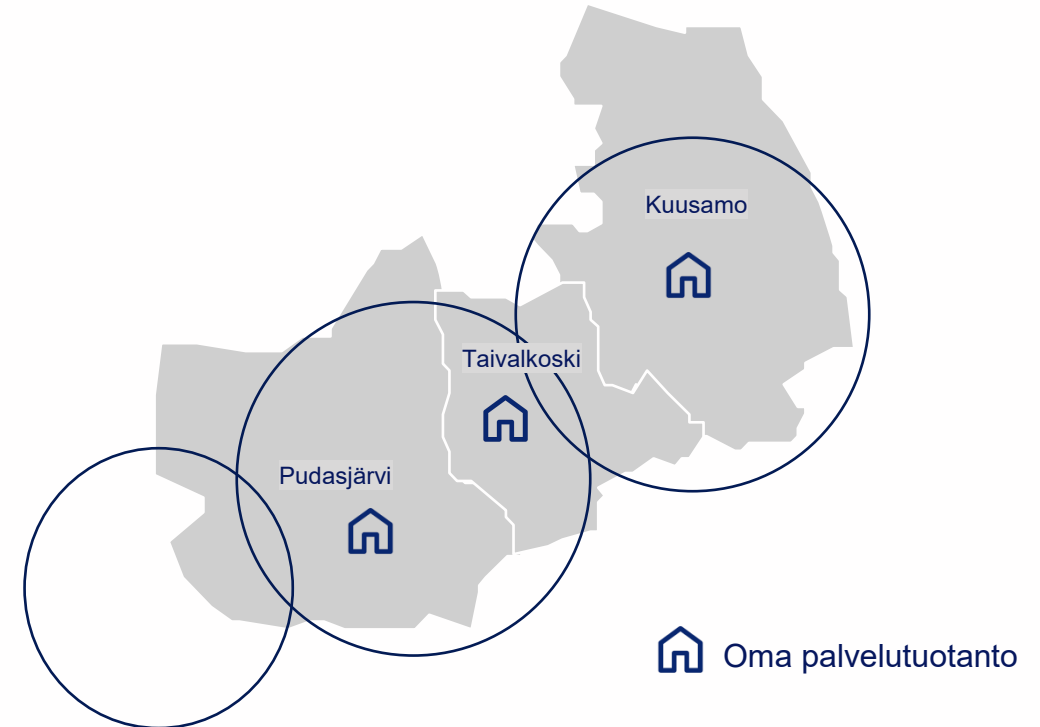
 **28** oman palvelutuotannon päiväaikaisen toiminnan toimintakeskusta



# Päiväaikaisen toiminnan järjestäminen v. 2026–2028: Pohjoinen alue (Kuusamo, Pudasjärvi, Taivalkoski)

Oman palvelutuotannon toimintakeskukset vuonna 2028

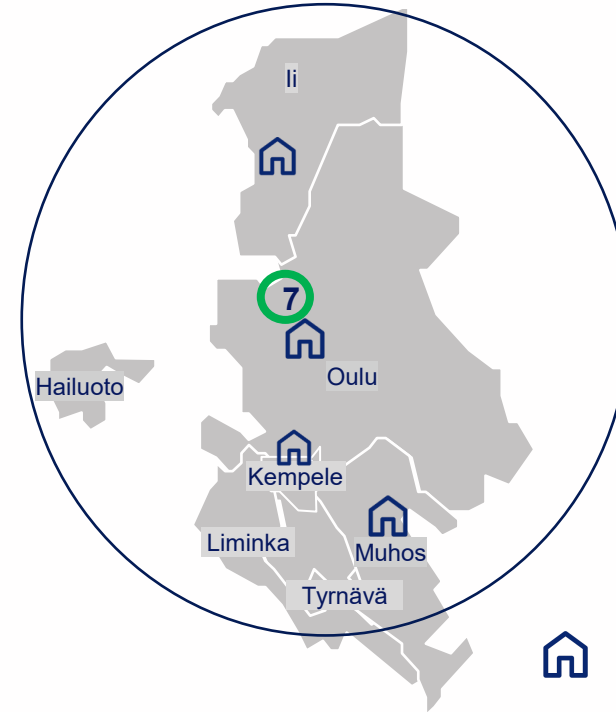
- Nykyisillä päiväaikaisen toiminnan toimintakeskuksilla sekä etä-, digi- ja jalkautuvilla palveluilla pystytään vastaamaan lähivuosien palvelutarpeeseen.
- Pohjoisen alueen väestömäärän ja vammaispalvelujen asiakasmäärän ennustetaan laskevan.
- Päiväaikaisen toiminnan palveluita järjestettäessä arvioidaan, mikä asiakkaan kokonaistilanne huomioiden järkevä sijainti palvelujen järjestämiselle.
- Kuusamossa henkilöstön saaminen on haaste.
- Pohjoiselle alueelle ei ole tiedossa lähivuosina muutoksia päiväaikaisen toiminnan toimintakeskuksiin.




# Päiväaikaisen toiminnan järjestäminen v. 2026–2028: Oulun seutu (Hailuoto, Ii, Kempele, Liminka, Muhos, Oulu, Tyrnävä)

Oman palvelutuotannon toimintakeskukset vuonna 2028

- Oulussa on tällä hetkellä päiväaikaisen toiminnan palveluvaje.
- Väestömäärän sekä vammaispalvelujen asiakasmäärän ennakoitaan kasvavan lähivuosien aikana.
- Päiväaikaisen toiminnan vahvistaminen myös etä-, digi- ja jalkautuvina palveluina.
- Peltolan vaativan asumisen asumisyksikön yhteyteen päiväaikaista toimintaa v. 2027.
  - Vapauttaa tilaa Hanhilehdon toimintakeskukseen.
- Päiväaikaiseen toimintaan ja toimitiloihin toteutettu muutoksia. Toteutettujen muutosten sekä etä-, digi- ja jalkautuvien palvelujen vahvistamisen vaikutuksia arvioidaan.
- Vaikutusten arvioinnin jälkeen toteutetaan analyysi päiväaikaisesta toiminnasta ja mahdollisesti tarvittavista toimenpiteistä palveluvajeen kattamiseksi ja toiminnan saattamisesta lakisääteiselle tasolle.



 Oma palvelutuotanto

 Oman palvelutuotannon lisäys, Päätetty.

# Päiväaikaisen toiminnan järjestäminen v. 2026–2028:

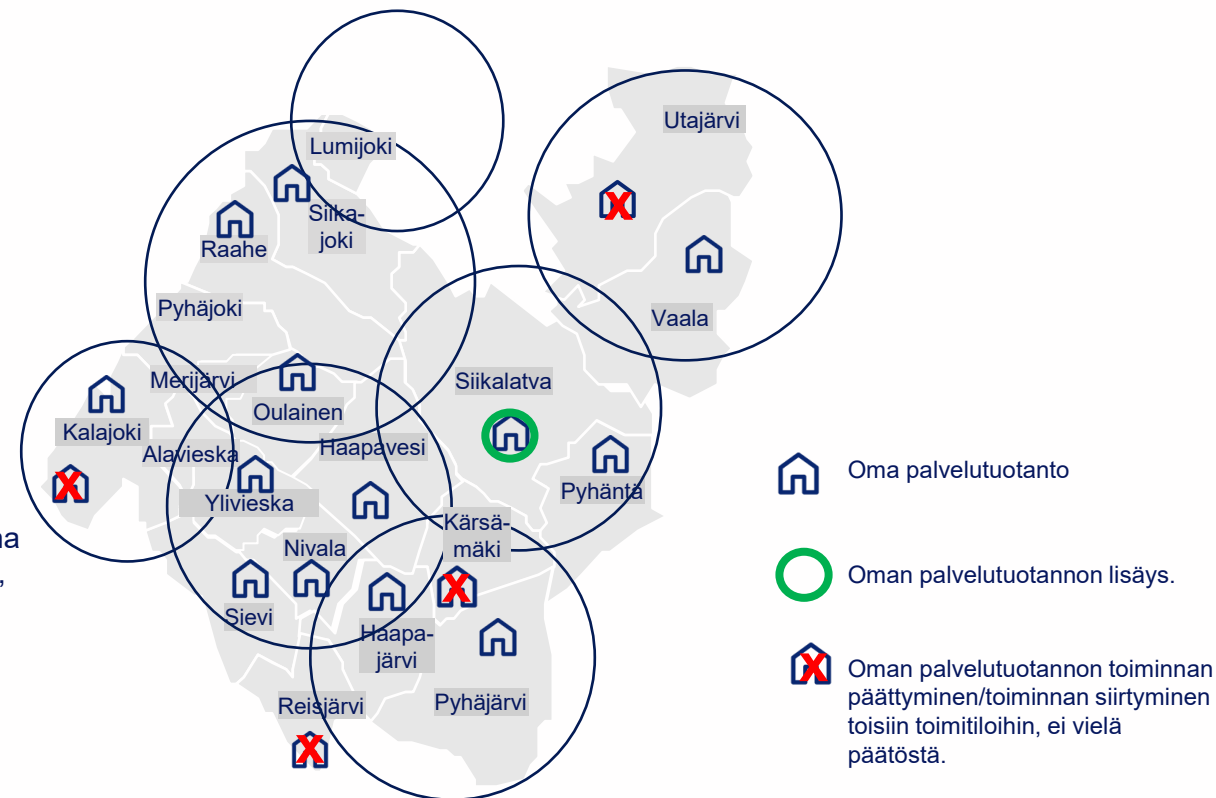
## Eteläinen

(Alavieska, Haapajärvi, Haapavesi, Kalajoki, Kärämäki, Lumijoki, Merijärvi, Nivala,

Oulainen, Pyhäjoki, Pyhäjärvi, Pyhäntä, Raahel, Reisjärvi, Sievi, Siikajoki, Siikalatva, Utajärvi, Vaala, Ylivieska)

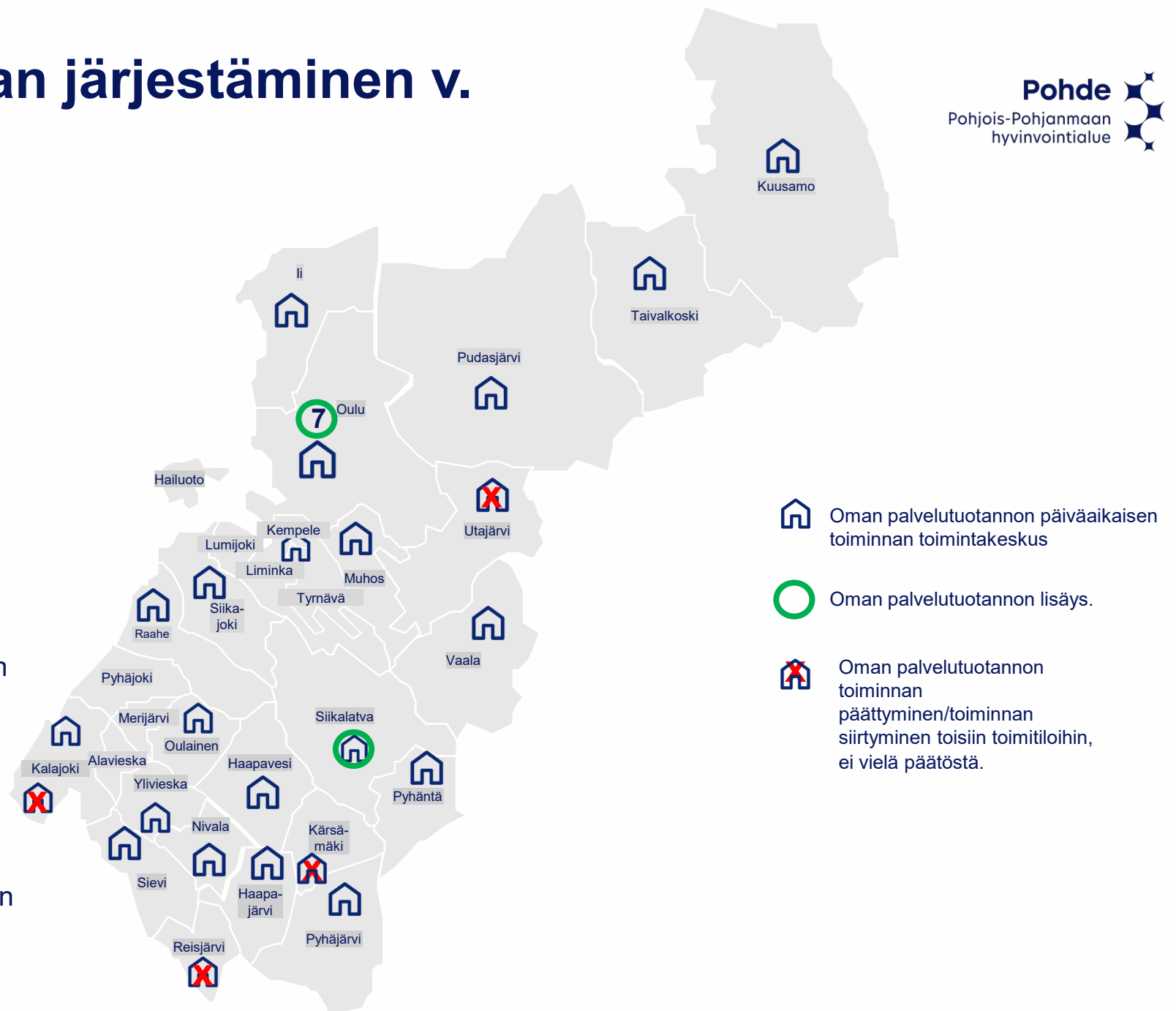
Oman palvelutuotannon toimintakeskukset vuonna 2028

- Nykyisellä palvelutuotannolla sekä suunnitteilla olevilla toimenpiteillä pystytään vastaamaan asiakkaiden päiväaikaisen toiminnan palvelutarpeeseen lähivuosina.
- Väestömäärän ja vammaispalvelujen asiakasmäärän ennakoitaan laskevan Eteläisellä alueella lähivuosina.
- Lähivuosien toimenpiteet:
  - Siikalatvan kokonaisulkoistuksen päätyminen 31.12.2026. Toimintakeskus siirtyy Pohteen toiminnaksi 1.1.2027. Toimintakeskuksen jatko selvittelyyn.
  - Kärämäellä päiväaikaisen toiminnan asiakasmäärä on laskenut ja toimintakeskuksen tilat eivät vastaa tarpeita. Kärämäen toimintakeskuksen asiakkaiden päiväaikainen toiminta pystytään järjestämään jatkossa Haapajärvellä tai Pyhäntällä, huomioiden asiakkaan asuinpaikka.
  - Reisjärven asumispalvelujen siirtyessä Nivalaan arvioidaan toimintakeskuksen henkilöstön työntekopaikka. Palvelua pystytään vahvistamaan myös etä- ja jalkautuvana palveluna. Reisjärven toimintakeskus päiväaikaisen toiminnan järjestäminen Nivalassa, Sievissä ja Haapajärvellä tulevaisuudessa.
  - Kalajoen asumisyksiköiden yhdistyessä myös Himangan toimintakeskuksen toiminta siirtyy Kalajoen Maakariin.
- Lähivuosina päiväaikaisen toiminnan vahvistaminen myös etä-, digi- ja jalkautuvina palveluina.
- Palvelujen järjestämisessä huomioidaan asiakkaan asuinpaikka, palvelutarve ja se, missä palvelut tarkoituksenmukaisinta ja järkevää järjestää.



# Päiväaikaisen toiminnan järjestäminen v. 2026–2028: kooste

- Asiakasmäärän ennakoitaan kasvavan ainoastaan Oulun seudulla lähivuosina.
- Lakisääteisten velvoitteiden ja palveluvajeen kattamiseksi tarvitaan etä- ja digitaalisia palveluja lähipalvelujen tueksi.
- Pohjoisella ja Eteläisellä alueella pystytään vastaamaan asiakkaiden palvelutarpeisiin nykyisellä palvelutuotannolla sekä Eteläisen alueen suunnitteilla olevilla toimenpiteillä.
- Pohjoisella ja Eteläisellä alueilla (ml. li) päiväaikaisen toiminnan keskuksista tuotetaan kotiin vietäviä palveluja henkilöstön yhteiskäyttönä.
- Päiväaikaista toimintaa toteutetaan alueellisesti.
- Toimintaa arvioidaan tarkoituksenmukaisuuden ja kokonaistaloudellisuuden näkökulmasta.



# Muiden palvelujen nykytilanne, kustannukset ja ennakoitu palvelutarve tuleville vuosille

Palvelu	Kokonaiskustannukset (v. 2025 ennuste)	Ennakoitu palvelutarve 2026-2030 ja nykytilanne
Valmennus	16 590 € (kommunikaatio)	Palvelutarve kasvaa: oma palvelutuotanto ja ostopalvelut. Asiakasmäärä 9/2025: 73.
Erytynen osallisuuden tuki	Sisältyy muut palvelut ja tukitoimet. Toteuma 1 600 €	Palvelutarve kasvaa: oma palvelutuotanto. Arvioitu asiakasmäärä v. 2026 lähtien n. 25.
Tuettu päätöksenteko	Sisältyy muut palvelut ja tukitoimet.	Palvelutarve kasvaa: oma palvelutuotanto ja ostopalvelut. v. 2026 lähtien arvioitu asiakasmäärä n. 100 asiakasta.
Vaativa moniammatillinen tuki	4 560 534 €	Palvelutarve kasvaa: pääsääntöisesti oma palvelutuotanto. 9/2025: 19 pitkäaikaista, 72 lyhytaikaista.
Perhehoito	671 351 €	Palvelutarve kasvaa: toimeksiantosopimukset. 9/2025: 119 asiakasta, joista 5 pitkäaikaista.
Esteettömän asumisen tuki	250 091 €	Palvelutarve kasvaa. Asiakasmäärä 9/2025: 600.
Lapsen asumisen tuki	Kustannus sisältyy muun palvelun sisälle.	Palvelutarve kasvaa maltillisesti: 9/2025: 9 asiakasta.

# Järjestämistavan tavoitetasot vuonna 2030 ja nykytila

Palvelu Tavoite 2026-2030	Oman tuotannon osuus % (nykytila suluissa)	Ostopalvelut % (nykytila suluissa)	Palveluseteli % (nykytila suluissa)	Muut tuotantotavat/ avustus	Markkina-analyysi
<b>Asumisen tuki</b>					
Tuettu asuminen	90 % (91 %)	10 % (9 %)	-		Kustannuskehityksen hillitsemiseksi ja markkinatilanteen tervehdyttämiseksi omaa palvelutuotantoa on lisättävä. Vammaisilla henkilöillä asumispalvelujen tarve on pitkäaikaista. Palvelujen tarjontaa on, mutta markkinat eivät ole tällä hetkellä toimivat ostopalveluvaltaisuuden vuoksi. V. 2024 asumisen hankintaan osallistui vain osa toimijoista. Hankinta ei ole peruste muuttaa asiakkaan asumispalvelupaikkaa, mikä on lisännyt suorahankintoja. Asiakkaan palvelutarpeen muuttuessa omassa palvelutuotannossa on mahdollista reagoida joustavasti asiakkaan asumisen tarpeisiin.
Yhteisöllinen asuminen	60 % (27 %)	40 % (73 %)	-		
Ympäri vuorokautinen palveluasuminen	60 % (35 %) Maltillinen tavoite vuonna 2030: 50 %	35 % (65 %) Maltillinen tavoite vuonna 2030: 45 %	Palveluseteli vaikeavammaisten asiakkaiden osalta mahdollinen tuotantotapa. Tavoitetaso vuoteen 2030: 5 %.		
Lapsen asumisen tuki	60 % (21 %)	40 % (78 %)	-		Oman palvelutuotannon vahvistaminen. Asiakasmäärä pieni.
Perhehoito		*		Toimeksiantosopimus: 95-100 % (95-100 %)	Pääasiallinen järjestämisen tapa toimeksiantosopimus. * Erityisissä tilanteissa voidaan hankkia ostopalveluna.
Esteettömän asumisen tuki		100 % (100 %)			Riittävät
Lyhytaikainen huolenpito yksikössä	95 % (92 %)	5 % (8 %)			Markkinat vähäiset, koska viikonloppuun painottuva toiminta on kustannustehotonta. Pääasiallinen järjestämistapa oma palvelutuotanto ja silloin kun tarkoituksenmukaista, voidaan hankkia ostopalveluna.
Päivätoiminta	90 % (95 %)	10 % (5 %)			Oman palvelutuotannon vahvistaminen lakisääteisten palvelujen turvaamiseksi.
Kehitysvammaisten henkilöiden työtoiminta					Oman palvelutuotannon vahvistaminen lakisääteisten palvelujen turvaamiseksi.

Palvelu Tavoite 2026-2030	Oman tuotannon osuus % (nykytila suluissa)	Ostopalvelut % (nykytila suluissa)	Palveluseteli % (nykytila suluissa)	Muut tuotantotavat/ avustus	Markkina-analyysi
<b>Valmennus</b>					
Asumisvalmennus Kommunikaatiovalmennus Muu valmennus	90 % 10 % 80 %	10 % 90 % 20 %	Ei tarkoituksenmukainen järjestämistapa		Asumisvalmennus omana palvelutuotantona tarkoituksenmukaisempaa. Asumisvalmennuksen hankinta toteutettu.  Kommunikaatiovalmennuksen tarve vähäinen ja vaatii erityisosaamista. Toteutetaan pääasiassa ryhmämuotoisesti. Palveluntuottajia riittävästi.
Henkilökohtainen apu	enintään 5 % (1 %)	10 % (9 %)	45 % (46 %)	40 % (44 %)	Omana palvelutuotantona toteutettuna osana muuta toimintaa kannattavaa. Järjestämistapojen tuntihintojen kustannusten tarkastelu ja analyysi tarkentuu. Työnantajamalli tulee vähenemään.
Erityinen osallisuuden tuki	80 %	20 %	Ei tarkoituksenmukainen järjestämistapa		Uusien palvelujen markkinatilanne: kasvavat.
Tuettu päätöksenteko	90 %	10 %	Ei tarkoituksenmukainen järjestämistapa		Uusien palvelujen markkinatilanne: kasvavat. Ostopalveluilla järjestetään, kun tarkoituksenmukaista.
Vaativa moniammatillinen tuki	Arviointi ei tarkoituksenmukaista				Pääosin omaa toimintaa. Asumispalveluissa tarkastellaan osana asumisen palveluja (oma tuotanto ja ostopalvelut). Uusien palvelujen markkinatilanne: kasvavat.
Liikkumisen tuki, kuljetuspalvelut	3 % (3 %)	97 % (97 %)			Pääasiallinen järjestämisen tapa ostopalvelu. Omalla tuotannolla varmistetaan riittävät kuljetuspalvelut.

# Työn tuottavuuden mittarit

Tavoitteet	Mittarit ja seuranta
Välittömän työajan nostaminen kotiin vietävissä palveluissa.	Välitön työaika: <b>67 %</b> .
Päiväaikaisen toiminnan henkilöstöressin tarkastelu.	Päiväaikaisessa toiminnassa seuranta otettu käyttöön 9/2025. Tavoite asetetaan v. 2026.
Uudet asiakkaat: työ/päivätoiminta osapäiväistä yksilöllinen palvelutarve huomioiden.	Päiväaikaisen toiminnan toimintapäivien seuranta: osapäivien ja kokonaisten toimintapäivien lukumäärä.
Asumispalveluissa henkilöstömitoituksen optimointi.	Henkilöstömitoituksen ylitys asumispalveluissa korkeintaan: <b>0,09</b> .
Asumispalveluissa korkeat täyttö- ja käyttöasteet.	Asumispalveluissa pitkäaikaisessa asumisessa täyttöaste <b>98 %</b> ja lyhytaikaishoidossa käyttöaste <b>80 %</b> .
OYS Konstin osastokuntoutuksen korkea käyttöaste, poliklinikan avohoitokäyntien kasvu sekä poliklinikan resurssin työajan käytön optimointi.	OYS Konstin osastokuntoutuksen käyttöaste: <b>98 %</b> . Poliklinikan avohoitokäyntien kasvu <b>2 %</b> (v. 2025 tasosta). Poliklinikan suoritettavien asetetaan ammattiryhmäkohtaisesti v. 2026.
Viranomaistyössä työajan käytön optimointi, työprosessien ja työnjaon läpikäynti. Keinoina mm. tekoälyn hyödyntäminen kirjaamisessa.	Viranomaistyössä tavoitteet asetetaan v. 2026.
Tiedolla johtamisen mahdollistavat tietojärjestelmät.	Tiedolla johtamista tukevien järjestelmien käyttöönotto (Effector myös asumispalvelujen suoraan hankintojen osalta, SBM). Hyödynnetään tällä hetkellä seurannassa Exceleitä ja manuaalista tiedonkeruuta. Sagan raportointisovelluksen toimivuus vaikuttaa tiedolla johtamiseen sekä viranomaistyön tehokkuuden tavoitteiden asettamiseen.

# Integraation toteutuminen palveluissa

- Vammaisten henkilöiden palvelutarpeet läpileikkaavat sote-palvelut.
    - Edellyttää tiivistä yhteistyötä ja palvelujen sujuvaa yhteensovittamista
  - Sote-palvelujen integraatiota on viety eteenpäin suunnitelmallisesti.
    - Yhteensovittava johtaminen
    - Pohteen strategiset tavoitteet ja toimenpiteet ohjaavat integraatiota (mm. Pohteen strategia, sote-järjestämissuunnitelma, TUTA-ohjelma): vammaispalvelujen integraatiota tukevat strategiset toimenpiteet
    - Kehittämistyötä tehdään strategisten tavoitteiden mukaisesti
  - Yhteisasiakkuudet ja yhteistyöprosessien selkeyttäminen muiden toimialueiden palvelujen kanssa.
- Vammaispalvelut kiinteä osa elämänkaaren mukaisissa palvelukokonaisuuksissa ja näihin liittyvissä palveluketjuissa.
  - Pohteen palveluketjujen kehittämishankkeet (mm. RRP2), vammaispalvelut mukana.
  - Monialaista yhteistyötä sisältävien palvelujen ja palveluketjujen kehittäminen: mm. itsenäistymisen tuen toimintamalli, jalkautuvan tuen toimintamalli, aikuisten työ- ja toimintakyvyn arvioinnin Aimo-hanke.
    - Vakiintuneet osaksi toimintaa
  - Säännölliset yhteisasiakkuuksien käsittelyt perhe- ja sosiaalipalvelut ja OYS Psykiatrian sekä ikäihmisten palvelujen kanssa.

# Toimialueen esitys

## Oma palvelutuotanto järjestämistavaltaan kustannustehokkaampaa:

- **Asuminen**
  - Tuettu asuminen
  - Yhteisöllinen asuminen
  - Ympäri vuorokautinen palveluasuminen
  - Lyhytaikainen huolenpito
  - Lapsen asumisen tuki
- Päiväaikainen toiminta
- Tuettu päätöksenteko
- Erityinen osallisuuden tuki
- Asumisvalmennus
- Muu valmennus



## Muut tuotantotavat järjestämisessä ensisijaisia:

- Henkilökohtainen apu (työnantajamalli)
- Perhehoito (toimeksiantosopimus)

## Ostopalveluilla (sis. palveluseteli) kustannustehokasta tuottaa:

- Liikkumisen tuki (kuljetuspalvelut) – Tervia
- Esteettömän asumisen tuki
- Kommunikaatiovalmennus
- Henkilökohtainen apu

## Ostopalveluilla tuetaan palvelujen järjestämistä:

- Asuminen
- Päiväaikainen toiminta
- Asumisvalmennus
- Muu valmennus
- Erityinen osallisuuden tuki
- Tuettu päätöksenteko

- Asiakkaan palvelutarpeen muuttuessa omassa palvelutuotannossa mahdollisuus reagoida joustavasti
- Oman palvelutuotannon kustannustehokasta toimintaa pystytään seuraamaan työn tuottavuudelle asetetuilla mittareilla

# Linjattavat asiat

## Palvelut

- Asumispalvelut toteutetaan alueellisena kokonaisuutena
- Päiväaikainen toiminta järjestetään alueellisena kokonaisuutena
- Lyhytaikaista huolenpitoa järjestetään viikon jokaisena päivänä, myös omaishoidon vapaat
- Osavuorokautista lyhytaikaista huolenpitoa kehitetään vastaamaan perheiden tarpeita

## Palvelujen järjestäminen

- Palvelujen järjestämistapojen osuudet
- Oma palvelutuotantoa vahvistetaan huomioiden nykyinen ja kasvava palvelutarve
- Suunnitelmallinen varautuminen tilaratkaisuihin ja kiinteistöinvestointeihin
- Lakisääteisten palvelujen toteuttaminen turvataan riittävällä henkilöstö- ja tilaresursoinnilla
- Digitaaliset ja etäpalvelut täydentävät päiväaikaisen toiminnan palveluja
- Pohde tarjoaa osatyökykyisille työpaikkoja sekä tuetun työtoiminnan työtehtäviä

# Taustamateriaali

---

# Keskeisiä päätettyjä linjauksia 1/4

JS = Järjestämissuunnitelma

TUTA = Tuottavuus- ja taloudellisuusohjelma

TA = Talousarvio

PK = Elämänkaarenmukainen palvelukokonaisuus

S = Pohteen strategia



Strateginen toimenpide	Kuvaus toimenpiteestä ja sen edellytyksistä	Toimenpiteen linkittyminen
Erityistä tukea tarvitsevat kehitysvammaiset asiakkaat saavat riittävät asumispalvelut ja päiväaikaisen toiminnan palvelut.	<ul style="list-style-type: none"><li>• Toteutetaan tarveanalyysi ja asiakassegmentointi koko hyvinvointialueella.</li><li>• Perustetaan omaan palvelutuotantoon vaativan asumisen 15-paikkainen yksikkö palvelemaan koko hyvinvointialueen tarvetta</li><li>• Perustetaan omaan palvelutuotantoon 15-paikkainen tilapäishoidon ja päiväaikaisen toiminnan yksikkö vaativaan hoitoon.</li><li>• Toteutetaan kehitysvammaisten asiakkaiden asumispalvelut koko alueella.</li></ul>	JS, TUTA, TA2025
Julkinen joukko- ja palveluliikenne sekä kuljetuspalvelut tukevat asiakkaiden sujuvaa arkea.	<ul style="list-style-type: none"><li>• Kriteerit ja soveltamisohjeet yhdenmukaistetaan hyvinvointialueella ja koko YTA-alueella</li><li>• Kuljetuspalvelut tuotetaan yhdenvertaisesti ja koordinoidaan matkapalvelukeskuksessa. Matkapalvelukeskus toimii Tervian kautta.</li><li>• Hyvinvointialueen kuljetuspalveluiden kilpailutus toteutetaan v. 2024.</li><li>• Sovitaan yhteistyömalli hyvinvointialueen ja kuntien välillä.</li><li>• Varaudutaan Kelan kuljetuspalveluiden muutoksiin.</li></ul>	JS
Kehitysvammaiset asiakkaat saavat oikea-aikaisen akuutin tilanteen tuen Konstista joko jalkautuvina, polikliinisinä tai osastopalveluina.	<ul style="list-style-type: none"><li>• Toteutetaan jalkautuvat erityispalvelut ja konsultaatiot Konstista asumispalveluihin ja asiakkaan toimintaympäristöön sekä terveydenhuoltoon.</li></ul>	JS
Vammaiset asiakkaat saavat tarpeita vastaavat asumista tukevat palvelut oikea-aikaisesti sekä riittävän valmennuksen ja tuen itsenäiseen elämään siirtymisessä.	<ul style="list-style-type: none"><li>• Kehitysvammaisten asiakkaiden tehostetun palveluasumisen osuus kaikista asumispalveluista vähenee 10 %.</li><li>• Lyhyt- ja pitkäaikaista perhehoitoa lisätään.</li><li>• Asumista toteutetaan normaalissa asuntokannassa yhteisöllisenä asumisena.</li><li>• Toteutetaan asumispalveluissa palvelurakenteen keventäminen ja monipuolistaminen.</li><li>• Lisätään teknologisten sovellusten käyttöä ja asiakkaan ohjausta osittain muun muassa videoyhteydellä tuetussa asumispalvelussa.</li><li>• Asiakasohjausyksikössä koordinoidaan asiakkaiden palveluja ja ennakoidaan tulevaa palvelutarvetta asiakkaiden palvelutarvetta vastaavaksi.</li><li>• Tarjotaan ja kehitetään asumis- ja muuttovalmennusta.</li><li>• Varmistetaan lyhytaikaisen ja tilapäisen tuen riittävyys ja kehittäminen</li></ul>	JS, TUTA

# Keskeisiä päätettyjä linjauksia 2/4

JS = Järjestämissuunnitelma

TUTA = Tuottavuus- ja taloudellisuusohjelma

TA = Talousarvio

PK = Elämänkaarenmukainen palvelukokonaisuus

S = Pohteen strategia

Strateginen toimenpide	Kuvaus toimenpiteestä ja sen edellytyksistä	Toimenpiteen linkittyminen
Vammaisille asiakkaille turvataan tarpeen mukaiset asumispalvelut ja mahdollistetaan asumisen vaihtoehtoja.	<ul style="list-style-type: none"> <li>Asumispalveluiden suunnittelussa huomioidaan kotona asuvien kehitysvammaisten tulevaisuuden asumistarpeet.</li> <li>Asumispalveluja tuotetaan osto- ja palvelusetelipalveluna sekä omana toimintana.</li> <li>Henkilökohtaisen avun palvelua järjestetään ensisijaisesti työnantajamallilla ottaen huomioon asiakkaan oma tahto ja toimintakyky. Lisäksi palvelua tarjotaan osto- ja palvelusetelipalveluna sekä omana toimintana.</li> </ul>	JS, TUTA, TA2025
Vammaiset asiakkaat saavat sosiaali- ja terveydenhuollon peruspalvelut ja erityispalvelut oikea-aikaisesti ja yhdenvertaisesti.	<ul style="list-style-type: none"> <li>Sote- ja perhekeskukset, mielenterveys- ja päihdepalvelut, psykiatrinen erikoissairaanhoido sekä muut keskukset palvelevat kehitysvammaisia ja vammaisia asiakkaita. Kehitetään varhaista tunnistamista, monialaista yhteistyötä ja konsultaatiokäytäntöjä.</li> <li>Sote-keskuksissa toimivat vammaisten palveluihin nimetyt vastuulääkärit ja -hoitajat, sosiaalityöntekijät ja -ohjaajat.</li> <li>Perustetaan ensiarviotiimi, joka toteuttaa yhteydenoton asiakkaaseen 7 arkipäivän aikana ja päätös hakemukseen tehdään ilman aiheetonta viivytystä viimeistään kolmen kuukauden aikana.</li> <li>Yhdenmukaistetaan palvelujen kriteerit ja soveltamisohjeet ja varmistetaan, että ne tukevat perustason palvelujen ensisijaisuutta.</li> </ul>	JS
Asiakkaat saavat tarpeen mukaiset, arkea tukevat ja elämän laatua lisäävät päiväaikaisen toiminnan palvelut.	<ul style="list-style-type: none"> <li>Työtoimintapalvelut toteutuvat työhön valmennuksena.</li> <li>Osa asiakkaista työllistyy palkkatyöhön.</li> <li>Työ- ja päivätoiminnan toimintamallia kehitetään elämäntaitoja vahvistavaksi.</li> <li>Työtehtäviä järjestetään julkisiin palveluihin, yksityisille toimijoille ja järjestöihin. Työhön valmennusta kehitetään.</li> <li>Optimoidaan työ- ja päivätoimintatilojen käyttö.</li> </ul>	JS, TUTA
Asumispalveluja järjestetään alueellisesti. Asumispalvelujen omaa palvelutuotantoa lisätään ja ostopalveluja vähennetään. Asumispalvelurakennetta kevennetään.	<ul style="list-style-type: none"> <li>Sisältää sote-järjestämissuunnitelmasta siirtyneen toimeenpanosuunnitelman: Vammaisten asumispalveluyksiköiden perustaminen.</li> </ul>	TUTA, JS, TA2026

# Keskeisiä päätettyjä linjauksia 3/4

JS = Järjestämissuunnitelma  
TUTA = Tuottavuus- ja taloudellisuusohjelma  
TA = Talousarvio  
PK = Elämänkaarenmukainen palvelukokonaisuus  
S = Pohteen strategia

Strateginen toimenpide	Kuvaus toimenpiteestä ja sen edellytyksistä	Toimenpiteen linkittyminen
Asunnon muutostöiden yhdenmukaisten myöntämisperusteiden laatiminen (apuvälineet, laitteet, taloudelliset tukitoimet) ja Pohteen hankintojen toteuttaminen.		TUTA, JS
Henkilökohtaisen avun ostopalvelujen vähentäminen 20% järjestämällä palvelut kustannustehokkaammalla tavalla vahvistamalla työnantajamallia ja laajentamalla palveluseteli koko alueelle ja oma palvelutuotanto omissa yksiköissä. Yhdenmukaiset myöntämisperusteet ja toimintakäytännöt.		TUTA, JS
Kuljetuspalvelujen välitystoiminnan laajentaminen koko alueelle omana toimintana Tervia Logistiikka -yhtiön viivästymisen vuoksi ja jatkossa osaksi Tervia Logistiikan toimintaa. Yhdenmukaisten myöntämisperusteiden mukaiset asiakaspäätökset.		TUTA, JS
Päiväaikaista toimintaa kehitetään yhteistyössä asiakkaiden ja kuntien sekä järjestöjen kanssa.		TUTA, JS

# Keskeisiä päätettyjä linjauksia 4/4

JS = Järjestämissuunnitelma  
TUTA = Tuottavuus- ja taloudellisuusohjelma  
TA = Talousarvio  
PK = Elämänkaarenmukainen palvelukokonaisuus  
S = Pohteen strategia

Strateginen toimenpide	Kuvaus toimenpiteestä ja sen edellytyksistä		Toimenpiteen linkittyminen
Asiakkaiden tarpeiden mukaisten palvelujen järjestäminen ja palvelujen saatavuus yhdenvertaisesti.	Mittarit: <ul style="list-style-type: none"> <li>• Palvelutarpeen arviointien toteutuminen lakisääteisessä määräajassa (0–3 kk, yli 3 kk).</li> <li>• Yhteydenotosta palvelutarpeen arvioinnin aloittamiseen kulunut aika (0–7 arkipäivää, yli 7 arkipäivää).</li> <li>• Digipalvelupolulle kirjautuneiden asiakkaiden lukumäärä.</li> </ul>	Keskeiset toimenpiteet: <p>Työprosessien ja työseurannan vahvistaminen. Tekoälyn hyödyntäminen vammaispalvelujen viranomaistyössä, erityisesti kirjaamisessa. Digipalvelupolun käytön lisääminen. Videovastaanoton pilotointi ensiarviotiimissä.</p>	TA2026, S, JS
Oman asumispalvelutuotannon vahvistaminen.	Mittarit: <ul style="list-style-type: none"> <li>• Asumispalvelujen tuotantotapojen osuudet.</li> <li>• Täyttö- ja käyttöaste asumispalveluissa.</li> </ul>	Keskeiset toimenpiteet: <p>Vastataan pitkä- ja lyhytaikaisen asumisen tarpeisiin vahvistamalla omaa palvelutuotantoa. Oman palvelutuotannon tehokkuutta seurataan raportointityökalulla.</p>	TA2026, S, TUTA, JS,
Asumispalvelumuotojen monipuolistaminen.	Mittarit: <ul style="list-style-type: none"> <li>• Asiakkaiden osuus eri asumispalvelujen muodoissa.</li> </ul>	Keskeiset toimenpiteet: <p>Edistetään vammaisten henkilöiden asumista tavallisessa asuntokannassa asumisen tukipalveluilla, vahvistetaan etäpalvelujen saatavuutta ja lisätään sekä kehitetään tuettua ja yhteisöllistä asumista sekä kotiin vietäviä palveluja.</p>	TA2026, S, TUTA, JS